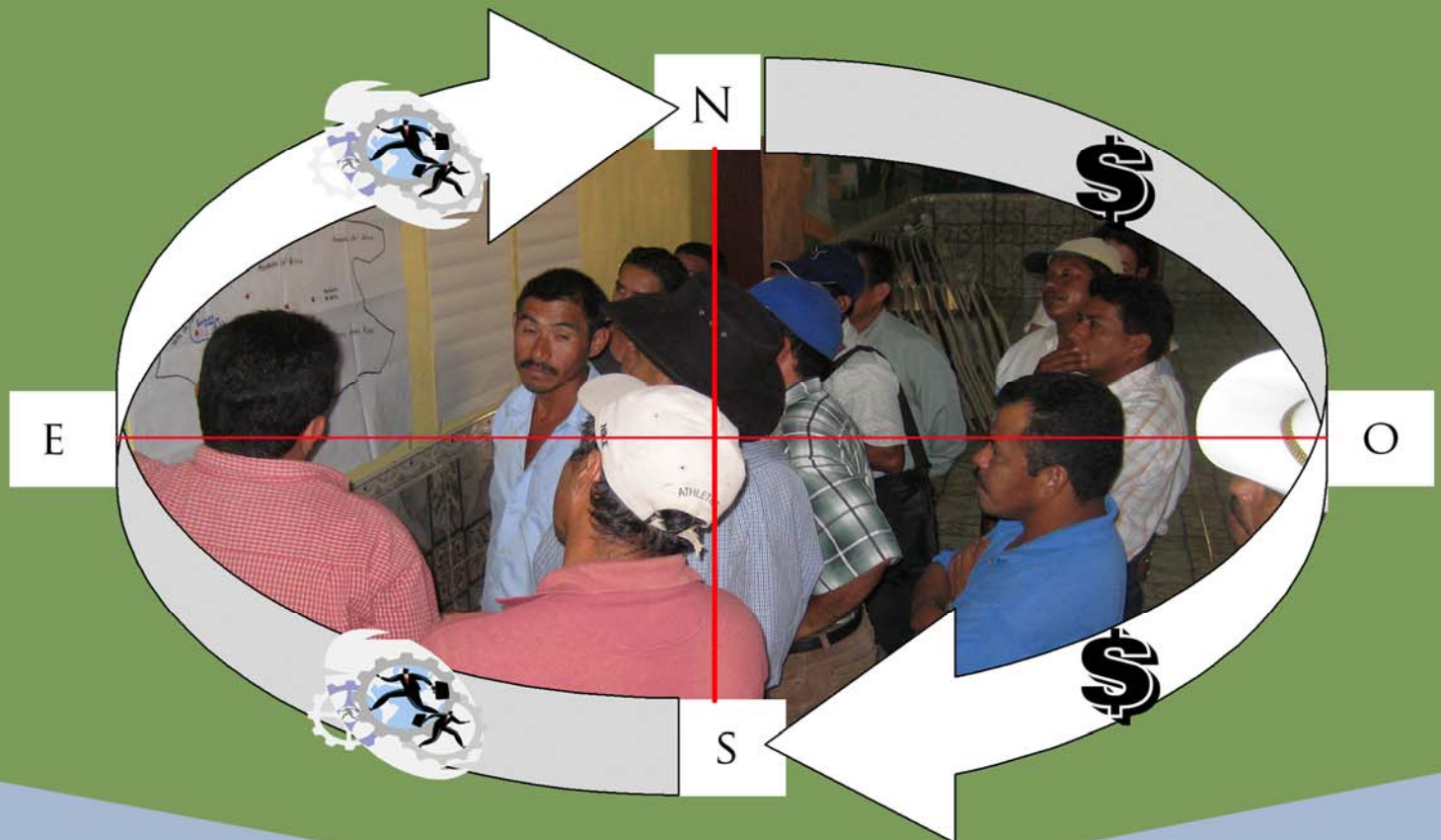


RED DE DESARROLLO SOSTENIBLE DE HONDURAS
FUNDACIÓN FORD

PROYECTO DE INVESTIGACIÓN

“IMPACTOS DE LA MIGRACIÓN Y REMESAS EN LA PROTECCIÓN,
CONSERVACIÓN Y ADMINISTRACIÓN DE LOS RECURSOS
NATURALES”



INFORME FINAL

DEMOGRAFÍA

Por: Manuel Antonio Flores Fonseca
Consultor Demografía

Tegucigalpa, Honduras, Mayo de 2008.

Tabla de Contenido

<i>Contenido</i>	<i>Página</i>
<i>I. Introducción.....</i>	4
<i>II. Antecedentes.....</i>	4
<i>III. Metodología.....</i>	6
<i>IV. Principales Resultados.....</i>	6
4.1 Condiciones de las Viviendas.....	6
4.1.1 <i>Tipos de Vivienda.....</i>	6
4.1.2 <i>Materiales Predominantes en Paredes, techos y pisos.....</i>	7
Gráfico N° 1.-Paredes por recibo de remesas.....	7
Gráfico N° 2.-Techos por recibo de remesas.....	8
Gráfico N° 3.-Pisos por recibo de remesas.....	8
4.1.3 <i>Acceso a agua potable, eliminación de excretas, electricidad y otras características de las viviendas.....</i>	9
Gráfico N° 4.-Tubería de Agua por recibo de remesa	9
Gráfico N° 5.-Fuente de Agua por recibo de remesa	9
Gráfico N° 6.-Sanitario por recibo de remesas	10
Gráfico N° 7.-Tipo de alumbrado por recibo de remesa	10
Gráfico N° 8.-Piezas en vivienda por recibo de remesas	11
Gráfico N° 9.-Tenencia de la vivienda por recibo de remesas	11
Gráfico N° 10.-Características de la Vivienda según recibo de remesas	12
4.2 Condiciones Socioeconómicas de la Población.....	12
4.2.1 <i>Relación de Parentesco.....</i>	12
Gráfico N° 11.-Relación de parentesco por condición de migración	12
4.2.2 <i>Estructura por edad y sexo.....</i>	13
Gráfico N° 12.-Grupos de edad de la población por condición de migración	13
Gráfico N° 13.-Población por edades funcionales por condición de migración	14
4.2.3 <i>Lugar de nacimiento.....</i>	15
Gráfico N° 14.-Departamento de nacimiento por condición de migración	15
4.2.4 <i>Estado Civil.....</i>	16
Gráfico N° 15.-Estado Civil por Condición de Migración	16
4.2.5 <i>Características Educativas.....</i>	16
Gráfico N° 16.-Nivel educativo por condición de migración	17
Gráfico N° 17.-Años de Estudio por condición de migración	17
4.2.6 <i>Participación Comunitaria.....</i>	18
Gráfico N° 18.-Participa en Organizaciones por condición de migración	18
Gráfico N° 19.-Tipo de Organizaciones por condición de migración	18
4.2.7 <i>Características Económicas.....</i>	19
Gráfico N° 20.-PEA,PEI y PET por condición de migración	19
Gráfico N° 21.-Causas por las que no trabaja por condición de migración	20
Gráfico N° 22.-Ocupación por condición de migración	20
Gráfico N° 23.-Trabajó el año pasado por condición de migración	21
Gráfico N° 24.-Número de personas que trabajo el año pasado por periodo según cantidad	21
4.3 Características Migratorias.....	22

4.3.1 <i>Inmigración Interna</i>	22
4.3.2 <i>Emigración Interna</i>	22
4.3.3 <i>Emigración Internacional</i>	22
4.4 Migración y Remesas	23
Gráfico N° 25.-Hogares por condición de migración según recibo de remesa	23
IV. Anexos	25
Anexo N°1.-Condiciones de la viviendas.	25
Anexo N°2.-Condiciones Socioeconómicas de la Población.	32
Anexo N°3.-Inmigración Interna.	44
Anexo N°4.-Emigración Interna.	46
Anexo N°5.-Emigración Internacional.	50
Anexo N°6.-Migración y Remesas	56

I. INTRODUCCIÓN.

La Red de Desarrollo Sostenible de Honduras (RDS-HN) ha desarrollado experiencia en el tema de migración y remesas, logrando que el tema sea visibilizado por la sociedad hondureña. En ese proceso ha realizado varias actividades, entre ellas; la construcción de listas de migrantes después el paso del Huracán Mitch, la conformación del grupo remesas y la discusión del tema a través de conversatorios y foros, llevando a cabo el Primer Encuentro Internacional de Migración y Remesas. A su vez incursiona en su conocimiento al investigar la migración y las remesas en comunidades pobres y su vinculación con los medios de comunicación, más recientemente investiga acerca del “costo de la gestión de remesas en comunidades pobres de Honduras” y realiza mapeos de familiares con parientes en el exterior con el fin de documentar su importancia en las comunidades. Forma investigadores locales en el tema de migración y remesas para lograr el abordaje de un tema tan sensible para las familias. Otras actividades han sido el uso de tecnologías de información para hermanar comunidades de emigrantes en el exterior y comunidades receptoras en el país. Asimismo, un nuevo abordaje del tema surge al incorporar la seguridad alimentaria con la migración y remesas en el Occidente del país.

En el año 2006 la Red de Desarrollo Sostenible de Honduras (RDS-H) llevó a cabo la investigación acción “Impacto de la Migración y Remesas en la Economía Local de Olancho” con el patrocinio del Centro Internacional de Investigación para el Desarrollo (CIID) de Canadá y con el objetivo de conocer el efecto de las remesas en la economía familiar y local de la región como resultado de la emigración. Siguiendo en el estudio de esta temática la RDS-H realiza en el 2008 la investigación exploratoria Migración, Remesas y Recursos Naturales en Comunidades Rurales de Olancho

II. ANTECEDENTES.

Olancho siempre ha estado inmerso en procesos migratorios a través de su historia, no esta de más decir de los flujos que llegaron al departamento procedentes de todo el país, e incluso de El Salvador, en la búsqueda de tierras en la frontera agrícola, a su vez también fue receptor de inmigrantes de Nicaragua en los años ochenta por el conflicto armado en el vecino país. Fue contribuyente de población que buscó empleo en las compañías bananeras en la Costa Norte del País. En los últimos años el departamento tiene un saldo migratorio interno negativo, patrón que es similar a nivel internacional, que ha convertido al departamento con mayores recursos naturales del país en uno de

los mayores expulsores de personas al exterior, que aumentó desde el paso del Huracán Mitch y tiene un crecimiento acelerado en los últimos siete años.

Los nacidos en Olancho tienen características particulares, una imagen sólida de machismo, lazos familiares muy extensos, identificación fuerte con su terruño de nacimiento, costumbres, cultura gastronómica especial, patrones y costumbres culturales arraigadas y utilización de términos particulares en su lenguaje. Todos estos elementos de arraigo se incluyen en los procesos migratorios desde el punto de vista cultural y aunque no fueron utilizados en los estudios cuantitativos, si es necesario enunciarlos ya que hacen de la emigración Olanchana un flujo especial.

En la investigación de migración, remesas y su impacto en la economía local de Olancho se encontró que en el veintiocho por ciento de los hogares había salido alguna persona para el exterior y que vive actualmente en otro país. El perfil del emigrante olanchano mostró que su número representa casi un décimo de la población actual. La mayoría son hombres, jóvenes, son hijos o hijas del jefe actual, la mitad tenía o había tenido relaciones de convivencia con una pareja dejando un alto número de hijos dependientes en el país, un promedio de años de estudio superior al de la población total. Los flujos de población emigrante salieron después del año dos mil, principalmente para los Estados Unidos de América, eran altamente productivos porque tenían o realizaban una actividad económica, casi todos en agricultura que cambiaron en el país de destino al sector servicios. Más de la mitad de ellos no tiene documentos de residencia legal en el país de destino, aunque tienen muy buenos canales de comunicación con sus familiares en el país y envían remesas a más de un tercio de los hogares, que incluso supera el porcentaje de hogares en cuya condición migratoria aduce tener emigrantes en el exterior.

Los hogares de origen que reciben remesas del exterior tienen mejores condiciones en sus viviendas con respecto a los que no reciben remesas, prueba de ello son el mayor uso en los materiales durables en las paredes, techos y pisos de la vivienda, asimismo en mejores condiciones en el acceso a agua potable, electricidad, sistemas de eliminación de excretas y posesión de artículos eléctricos en el hogar.

En los hogares que tienen emigrantes hay grandes reducciones en las poblaciones en edades jóvenes y adultos jóvenes, es menor el número de hombres con respecto a las mujeres, siendo más visible este fenómeno en los hogares con emigrantes, producto de la emigración masculina al exterior. El promedio de años de la población con emigrantes es mayor y hay una mayor diversificación de las relaciones de parentesco en esos hogares. Hay mejores niveles de alfabetismo, mayor asistencia escolar y el promedio de años de estudio es más alto. En cambio en las actividades económicas de las poblaciones en los hogares con emigrantes la PEA y la PEA es menor y la PEI es mayor con respecto con los

que no tienen emigrantes. Los hogares familiares en aquellos que tienen migrantes son generalmente extendidos, en cambio los hogares sin migrantes son nucleares. Otro aspecto en las estructuras familiares es que en los hogares con migrantes las diferencias entre biparentales y monoparentales son mínimas, en los hogares sin migrantes los biparentales son mayoría. Esto indica que los hogares con migrantes han sufrido grandes cambios estructurales, porque uno de los miembros de la pareja no está en el hogar.

III. METODOLOGÍA

En el marco de la investigación en el campo de la migración y remesas en el 2008 la Red de Desarrollo Sostenible de Honduras desarrolla la investigación exploratoria “Migración, Remesas y Recursos Naturales en Olancho”, con el objetivo de conocer el efecto de la migración y remesas en los Recursos Naturales en comunidades rurales de la región..

En esta investigación exploratoria se llevaron a cabo varias actividades de recolección de información de carácter cuantitativo y cualitativo. Las de carácter cualitativo incluyen visitas exploratorias, entrevistas a profundidad, grupos focales, estudios de casos, etc. Las actividades de carácter cuantitativo incluye una Encuesta de Hogares del Proyecto de Migración, Remesas y Recursos Naturales (PMRRN 2008), de la cual se presentan en este informe los principales resultados en los temas de población. La encuesta de hogares comprendió a 63 hogares de cuatro comunidades rurales de los municipios de Catacamas y San Francisco de Becerra del departamento de Olancho, con el objetivo de caracterizar a las poblaciones residentes en comunidades rurales insertas en los recursos naturales de las zonas vinculadas con la migración y las remesas.

IV. PRINCIPALES RESULTADOS

Los resultados de la Encuesta de Hogares incluyen una caracterización de las viviendas de los hogares que reciben remesas y los que no reciben. La población residente se caracteriza por sus principales características demográficas, educativas y económicas, tomando en cuenta si ellas tienen o no emigrantes en el exterior, el recibo de remesas y principales usos.

4.1. Condiciones de las Viviendas

4.1.1. Tipos de vivienda.

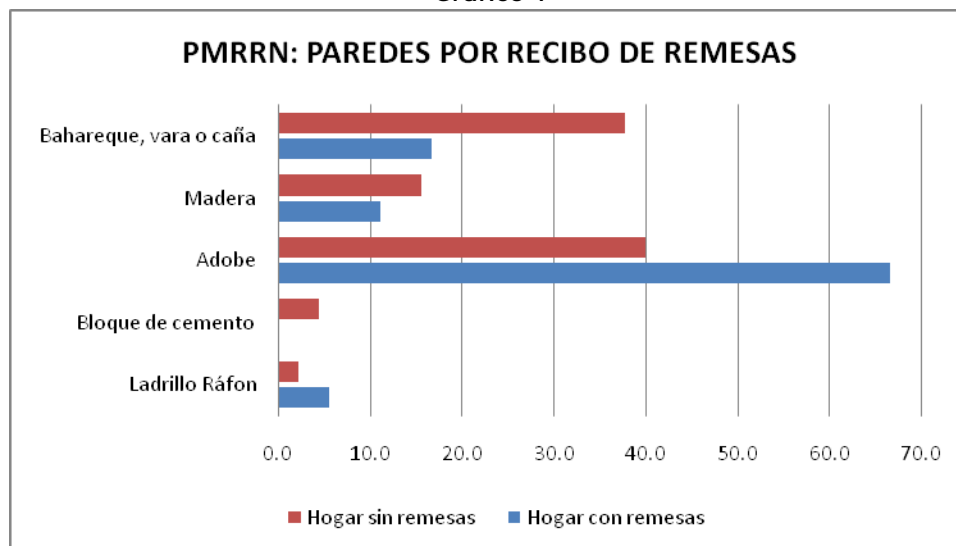
El total de los hogares de la zona de estudio residen en viviendas independientes, es decir: casas particulares especialmente diseñadas para ser habitadas separadas y esto es porque en la zona rural es el patrón habitual de habitación de las personas.

4.1.2. Materiales predominantes en Paredes, techos y pisos.

El material predominante en las paredes de las viviendas es el adobe, en casi cinco de cada diez viviendas se usa este material tradicional desde tiempos remotos, dicho material no es más que ladrillo crudo secado únicamente al sol. Otro material usado en la zona es la madera y el bahareque, vara o caña, que sin duda es el material de mayor fragilidad y un status menor en las condiciones de la vivienda.

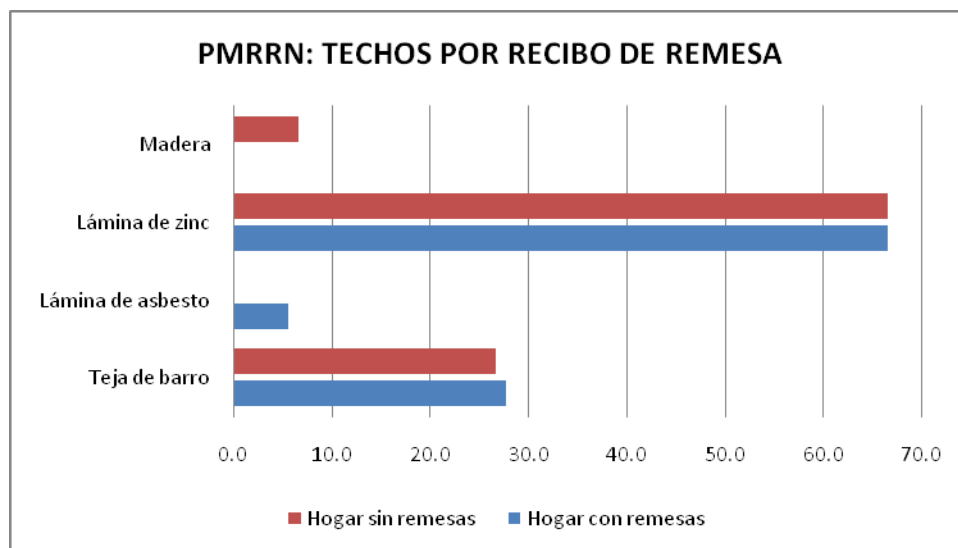
En los hogares que reciben remesas las viviendas generalmente están construidas con materiales más durables, tal es el caso del adobe y el ladrillo ráfon, aunque no es despreciable el porcentaje de viviendas que tiene sus paredes de madera y bahareque, aún cuando reciben remesas del exterior.

Gráfico 1



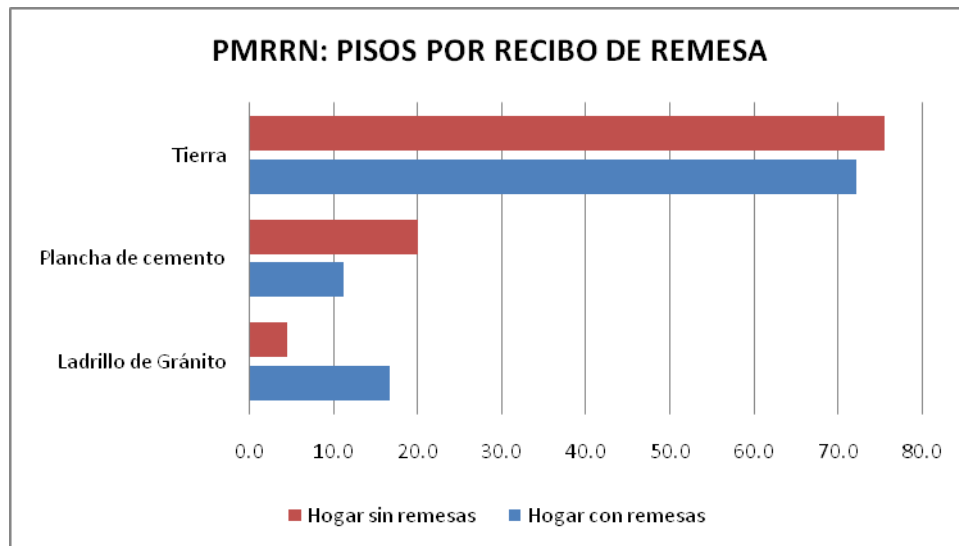
Los techos de las viviendas generalmente están fabricados de lámina de zinc y de teja de barro, y no hay grandes diferencias entre hogares que reciben remesas y los que no reciben. Un porcentaje pequeño de hogares receptores de remesas tienen techos de lámina de asbesto, que sin duda implica una mejor condición en sus techos.

Gráfico 2



En el caso de los pisos de las viviendas en la zona todavía el uso de la tierra es preponderante, el 75% de las viviendas no ha mejorado la condición de la vivienda en el piso e incluso en hogares que reciben remesas.

Gráfico 3



4.1.3. Acceso a agua potables, eliminación de excretas, electricidad y otras características de las viviendas.

El acceso a tubería para agua potable no es un problema en la región de estudio, ya que nueve de cada diez viviendas tienen acceso e incluso cubre la totalidad en los hogares que reciben remesas. Generalmente por tradición esta tubería esta ubicada fuera de la vivienda, pero adentro de la propiedad y esta conectada a un sistema o red de carácter público, privado o comunal, principalmente si en los hogares se reciben remesas.

Gráfico 4

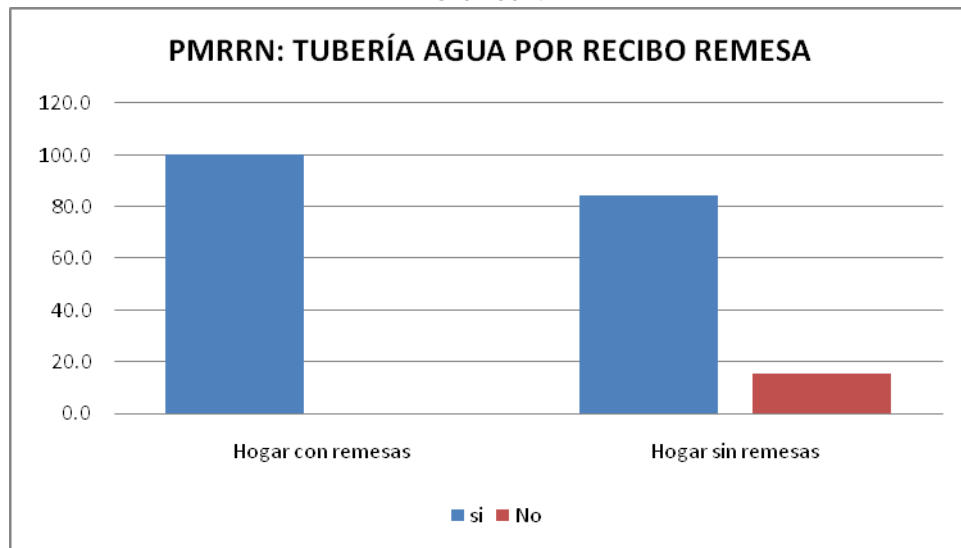
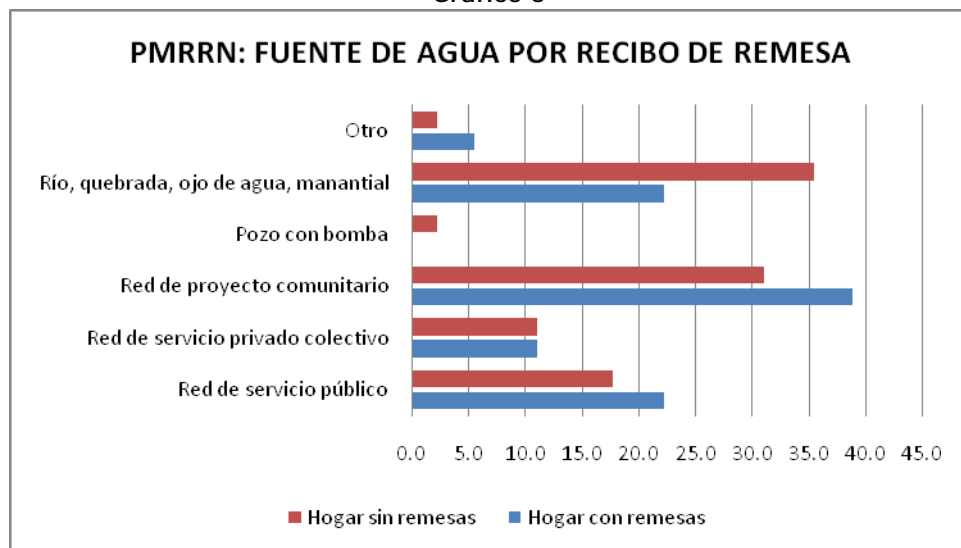


Gráfico 5



En más de un tercio de los hogares no se tiene acceso a un sistema de eliminación de excretas y esta situación es más grave en los hogares que no reciben remesas. El uso de la letrina lavable es símbolo de bienestar socioeconómico en los hogares, principalmente si reciben remesas.

Gráfico 6

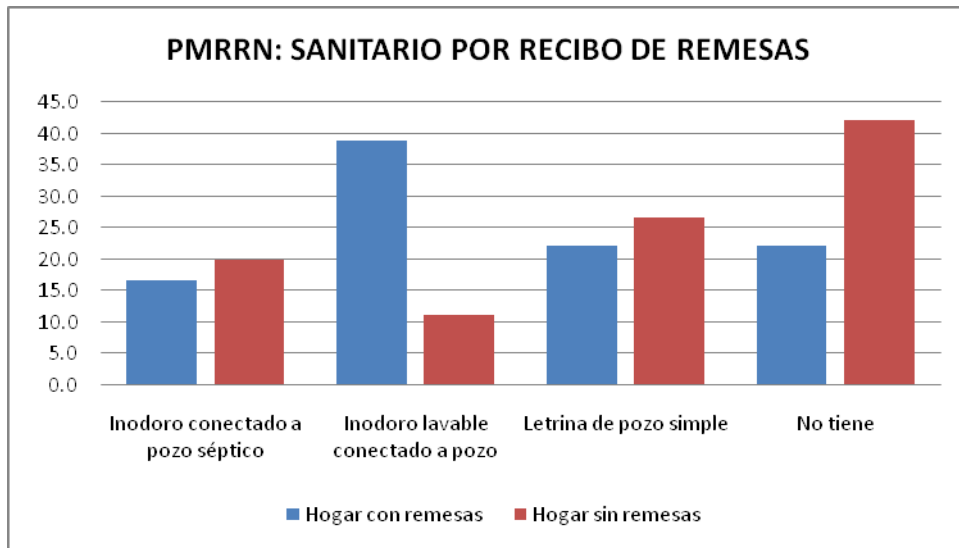
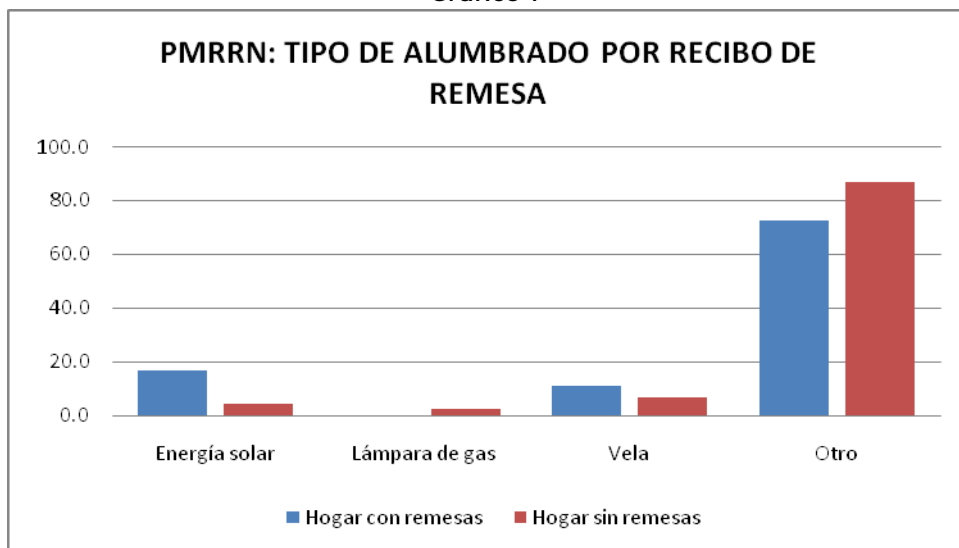


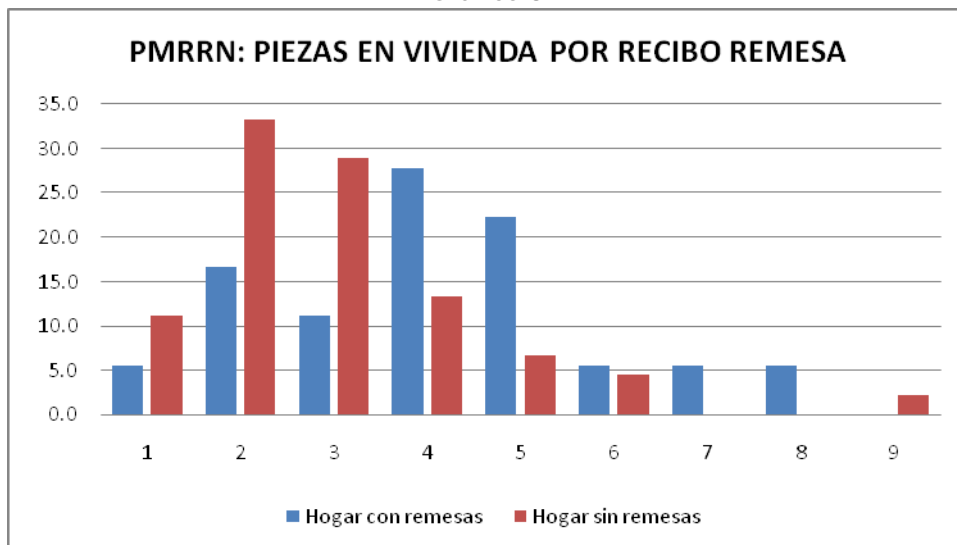
Gráfico 7



Más del sesenta por ciento de las viviendas tienen de uno a tres cuartos, lo que indicaría que los hogares viven en viviendas pequeñas con una alta predisposición al hacinamiento. Las diferencias entre hogares con remesas y sin remesas en el

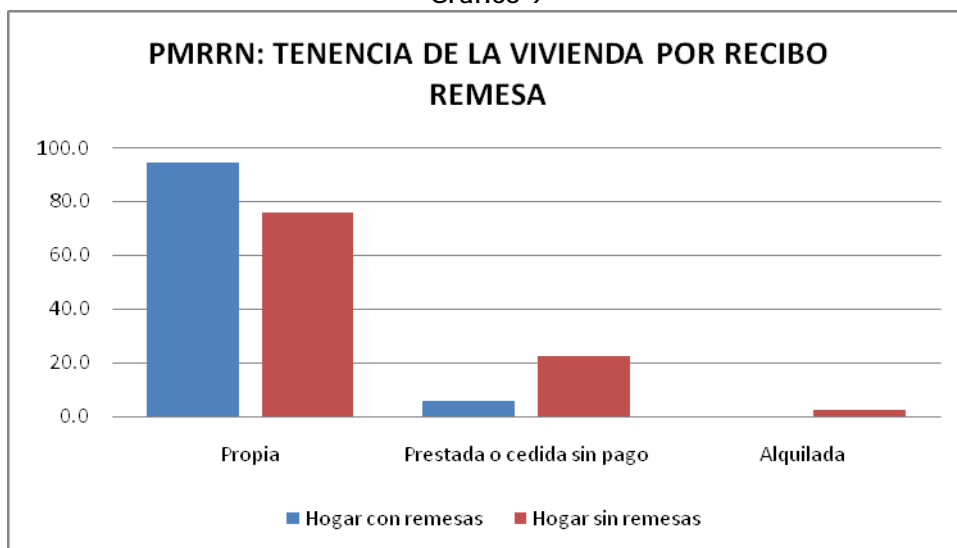
tamaño de las viviendas indican que los primeros poseen viviendas con un mayor número de piezas.

Gráfico 8



Hay una mayor propensión a tener vivienda propia cuando en los hogares se reciben remesas del exterior, aunque el patrón típico de posesión de vivienda propia es una característica común en las áreas rurales del país.

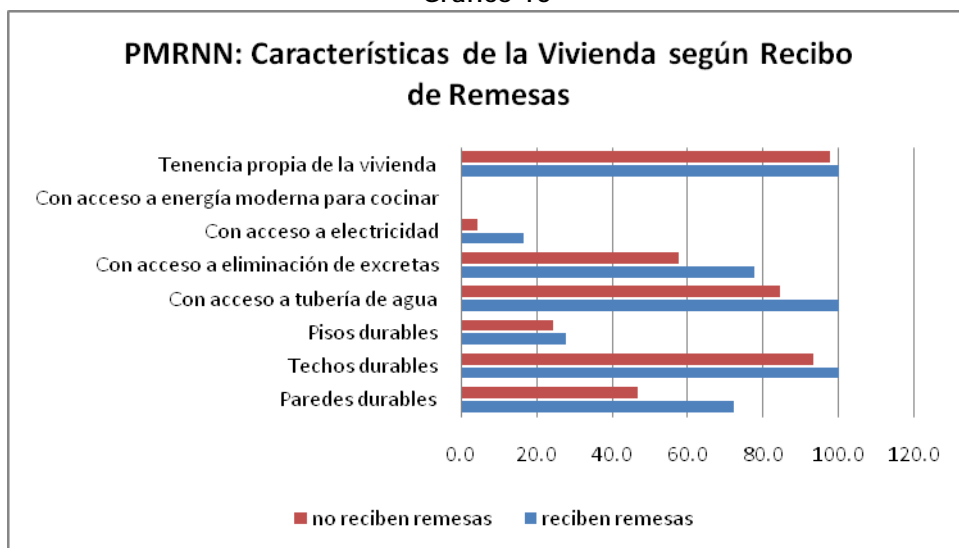
Gráfico 9



En resumen, las diferencias de las viviendas entre hogares que reciben remesas y los que no reciben; en las paredes, techos y pisos durables estos se encuentran en mayor medida en los hogares con remesas. En el acceso a agua potable, sistemas de eliminación de excretas, electricidad también son mejores las

condiciones en los hogares que reciben remesas. En el caso de la propiedad de la vivienda no hay grandes diferencias entre ambos tipos de hogares.

Gráfico 10

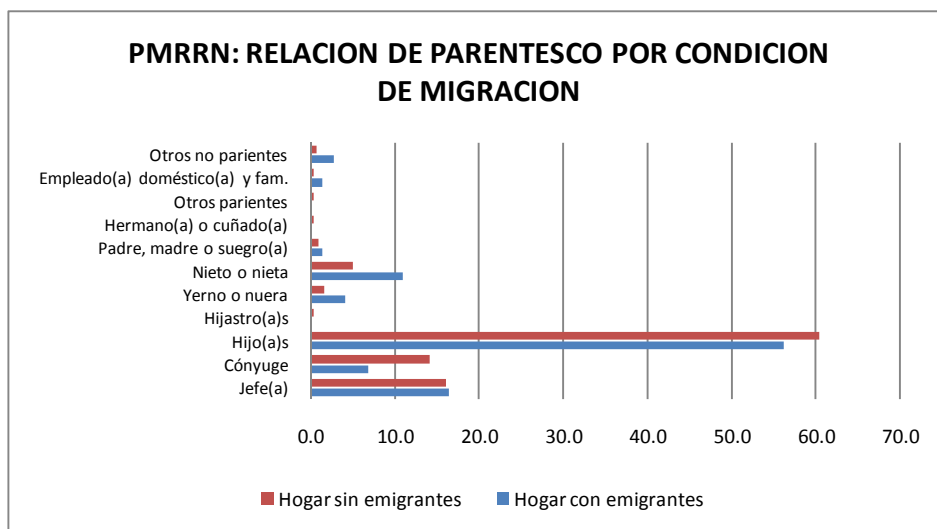


4.2. Condiciones socioeconómicas de la Población

4.2.1. Relación de Parentesco

La relación de parentesco de la población de la región indica que los hijos e hijas son los miembros con mayores frecuencias en los hogares de la región. Otras frecuencias significativas son los jefes y jefas, cónyuges y nietos y nietas.

Gráfico 11

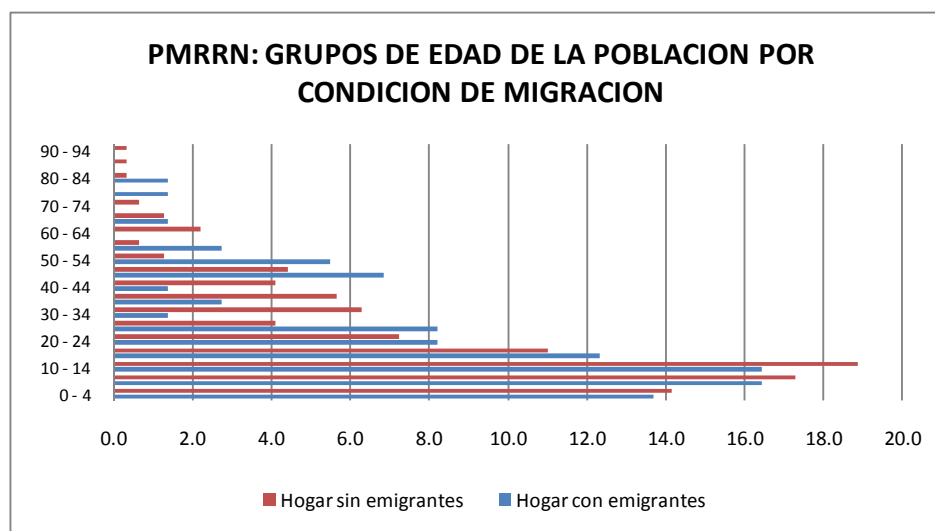


Los hogares donde hay emigrantes presentan una estructura demográfica más diversificada, incluso estos hogares presentan valores de interés en las nietas y nietos y en los yernos o nueras. La distribución relativa menor de los cónyuges en estos hogares es un significado de la emigración. El porcentaje de jefatura femenina solo alcanza el 19.0%, lo cual es un porcentaje común en comunidades rurales, sin embargo, cuando el hogar tiene emigrantes este porcentaje llega a la mitad. Cuando el hogar no tiene emigrantes la jefatura femenina solamente llega al 11.7%. Estas diferencias abismales muestra como los hogares rurales hay porcentajes bajos de jefatura femenina sin embargo, la emigración cambia ese patrón típico, ya que los principales emigrantes al exterior son los varones.

4.2.2. Estructura por edad y sexo.

La composición de la población por edad y sexo de la región de estudio en general es de carácter expansiva, con una base ancha y una cúspide pequeña propia de una región que tiene una población joven, donde priman los grupos de edades menores de los veinte años. A su vez es marcada la disminución de población en los grupos de edades más propensos a la migración, como ser las edades de veinte a treinta años. En el caso de la población que vive en hogares donde hay emigrantes internacionales el impacto es más visible en las edades de cercanas a treinta años.

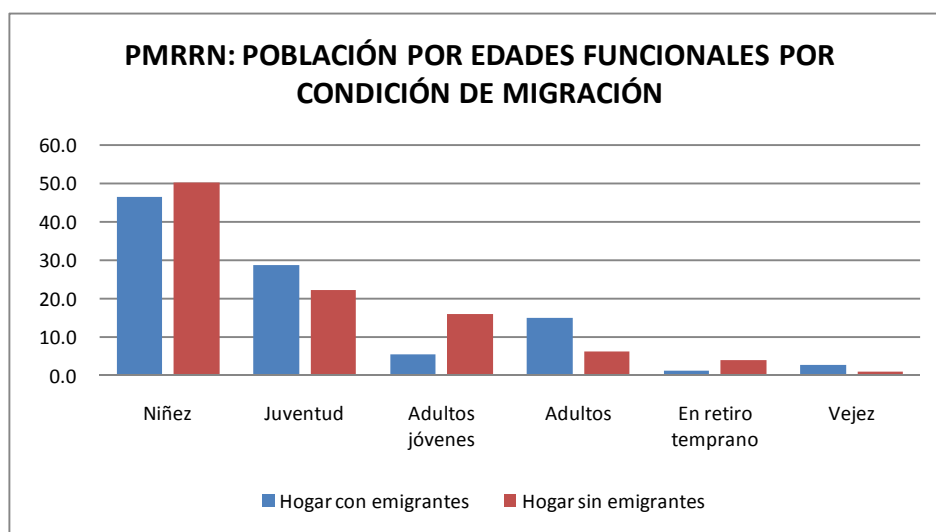
Gráfico 12



La estructura por edad y sexo de la región es joven, el 49.6% de la población tiene menos de quince años, la población en edades productivas representa el 47.3% del total y la mayor de sesenta y cinco años solamente abarca un 3.1% del total.

El promedio de edad en la región es de 20.9 años. Esta estructura demográfica hace que en la región, la relación de dependencia¹ sea de 111.35, esto significa que hay 111 personas en edad dependientes por cada 100 en edades productivas y consecuentemente cuando el indicador sea más elevado existe más carga económica en la porción productiva de la población. En los hogares con migrantes la relación de dependencia asciende a 102.78 y los hogares sin migrantes a 113.42, lo cual muestra grandes diferencias que indican una mayor carga en las poblaciones sin migrantes.

Gráfico 13



Clasificando a la población total en grupos de edades funcionales se detalla más claramente los segmentos de población según la etapa del ciclo de vida de las personas, que distinguen los diferentes tipos de necesidades y demandas, tanto de carácter público o privado. Estas aproximaciones incluyen un primer grupo de 0 a 14 años llamado “niñez”, el grupo de 15 a 29 años de la “juventud”, el grupo de 30 a 44 años llamado “adultos jóvenes”, el grupo de 45 a 59 años llamado “adultos maduros”, el grupo de 60 a 74 años llamado “retirados tempranos” y el grupo de la “vejez” integrado por los de 75 años y más.

En el caso de la población en estudio los datos muestran en los hogares que tienen emigrantes existe un desequilibrio en la población de adultos jóvenes, producto de la emigración, en comparación con la población que vive en hogares que no tienen emigrantes.

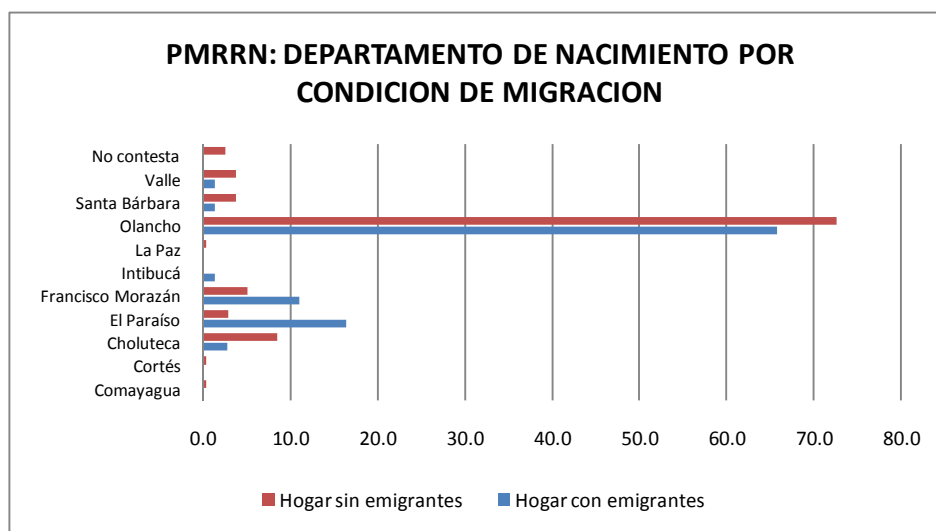
¹ Relación de dependencia: Relación entre las personas en edades dependientes (menores de 15 y mayores de 64 años) y las personas en edades económicamente productivas (15 a 64 años). En la región hay 104 personas en edad dependiente por cada cien personas en edades productivas.

El índice de masculinidad²/ en la zona es de 118.4 que muestra un valor donde es mayor el número de hombres con respecto a las mujeres, es decir, que por cada 100 mujeres existen un poco más de 118 hombres. Este valor encontrado es muy típico en comunidades muy rurales. En los hogares con migrantes el índice de masculinidad asciende a 135.5 y los hogares sin migrantes es de 114.9 que indica un número menor de hombres en estos últimos hogares.

4.2.3. Lugar de nacimiento.

Siete de cada diez personas de la zona nació en el departamento de Olancho, siendo los hogares sin emigrantes donde hay un porcentaje superior de arraigo con el terruño. Los otros departamentos de origen de las poblaciones son El Paraíso, Francisco Morazán y Choluteca.

Gráfico 14

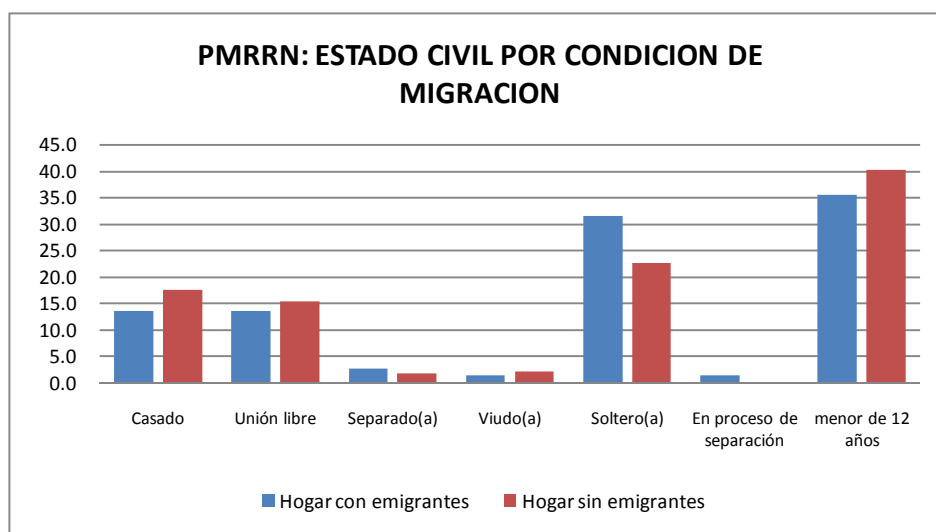


² Índice de Masculinidad: Es la relación de varones a mujeres en una población dada, que de ordinario se expresa como el número de varones por cada cien mujeres. En la región hay 102 varones por cada 100 mujeres.

4.2.4. Estado civil

Casi un tercio de la población de la zona declara estar en unión conyugal, ya sea como casado o unión libre, a su vez hay mayor estabilidad marital en los hogares sin migrantes y menor en los hogares con migrantes, producto de la emigración que incide para separaciones. Un cuarto de la población se declara soltera, siendo más notorio ese estado civil en los hogares con migrantes.

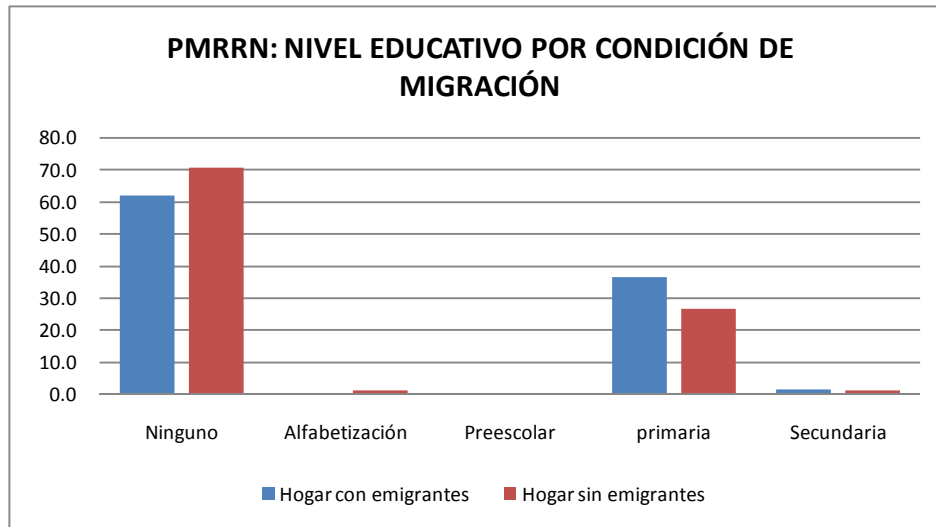
Gráfico 15



4.2.5. Características Educativas.

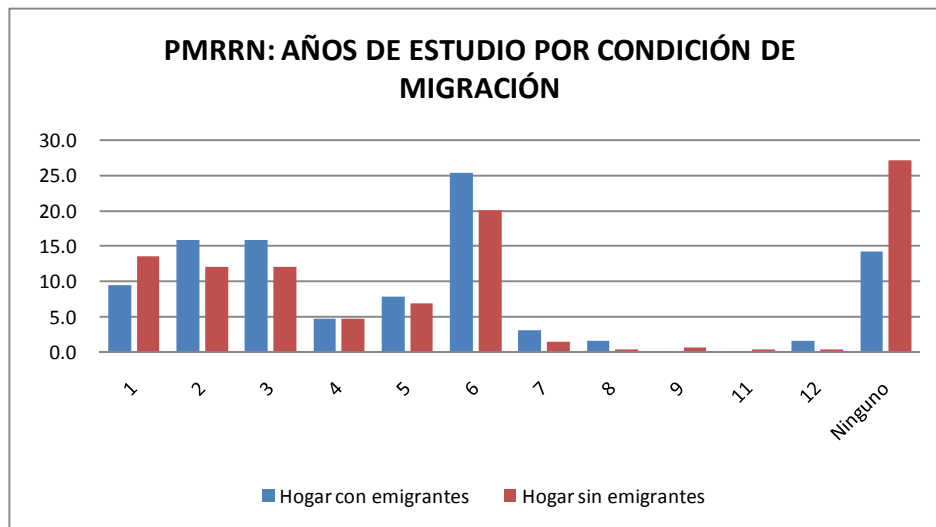
El nivel educativo de la población estudiada es bajo, ya que sólo el 31% del total de la población de cinco años y más no ha alcanzado ningún grado de la educación primaria. De los que han cursado algún grado de educación el 28% solo alcanzó la primaria. En los hogares con migrantes internacionales los indicadores en esta variable son mejores, indican un mejor nivel de educación en la población.

Gráfico 16



El promedio de años de estudio en la población es bajo, en la población total solamente alcanza los 3.8 años. En el caso de la población que vive en hogares con emigrantes internacionales es superior al que vive en hogares sin emigrantes, 4.13 en los primeros y 3.87 años en los segundos. La mayoría de la población solo ha alcanzado los primeros tres años de la educación primaria o completado los seis años de educación básica.

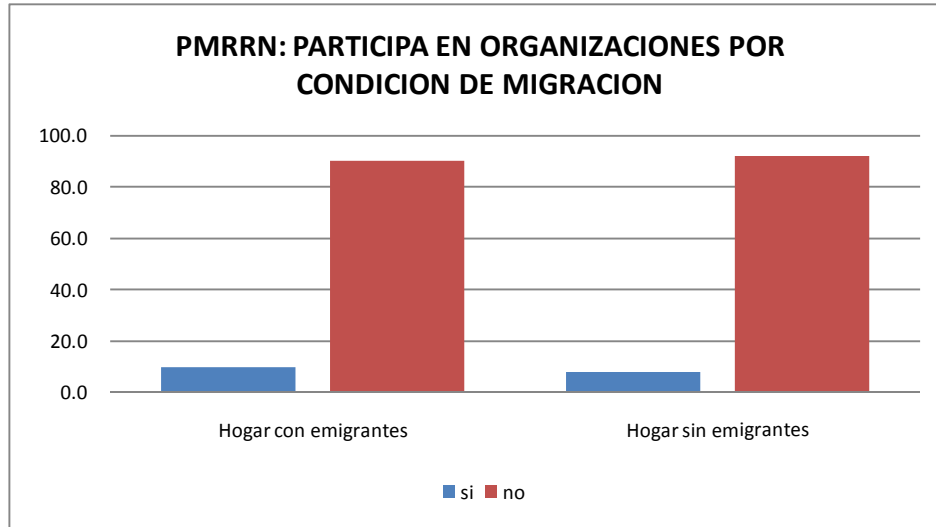
Gráfico 17



4.2.6. Participación Comunitaria.

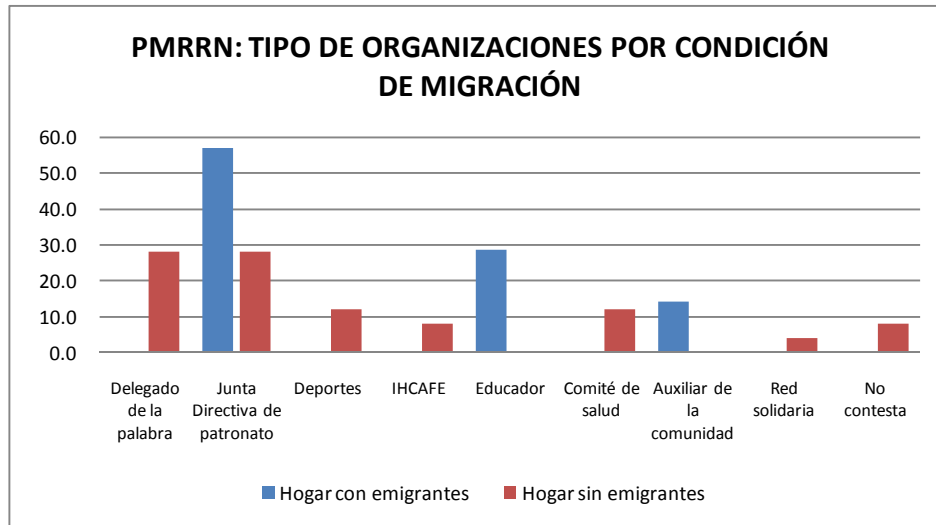
Los niveles de participación comunitaria son bajos en las comunidades, solamente el 8% de la población participa en organizaciones y las diferencias son levemente mayores en los hogares con emigrantes con respecto a los que no tienen emigrantes internacionales.

Gráfico 18



De los miembros de la comunidad que participan lo hacen en el patronato de la comunidad, en organizaciones religiosas de la iglesia católica, comité de salud.

Gráfico 19

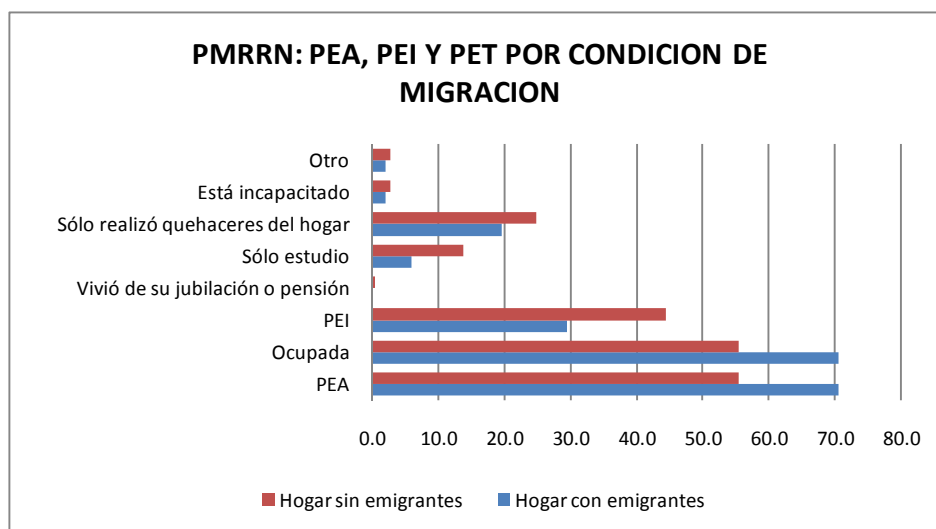


4.2.7. Características Económicas

La población económicamente activa (PEA³) es el conjunto de personas que en el momento de la entrevista para esta investigación se encontraba ejerciendo algún tipo de ocupación remunerada o estaba desocupada o buscando empleo. El porcentaje de personas declaradas como económicamente activas del total de la fuerza de trabajo (población en edad de trabajar, PET) no puede considerarse bajo, ya que alrededor de 6 de cada diez personas en edad de trabajar esta ocupada en actividades económicas, siendo superior en las personas que viven en hogares con emigrantes. Las personas que se declaran como económicamente inactivas (PEI⁴), principalmente son personas que se dedican mayoritariamente a realizar quehaceres del hogar y a estudiar.

La población en edad de trabajar dentro de la región de estudio representa el 68.8% de la población total y levemente es superior en los hogares con emigrantes. Las tasas brutas de participación económica (TBP) son bajas, ya que existen solo 40 personas económicamente activas por cada cien habitantes. Las tasas netas de participación económica (TNP) muestran a nivel total un valor de 58%, en los hogares son emigrantes es superior.

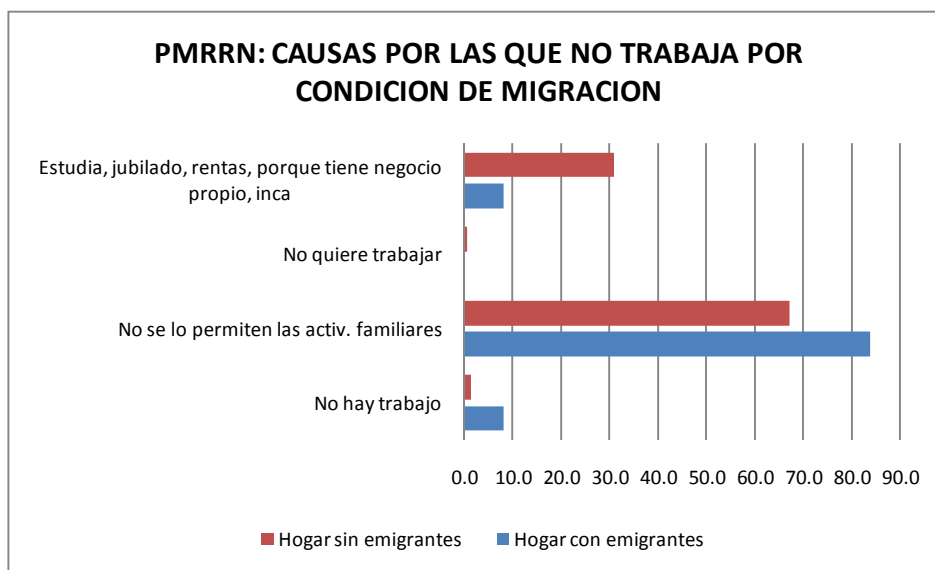
Gráfico 20



³ Es la población de diez años y más que contestó realizar una actividad económica la semana anterior al momento de esta investigación. Específicamente trabajó, atendió cultivos agrícolas, forestales o crianza de animales de su propiedad o de un familiar; atendió o ayudó en algún negocio o taller propio o familiar; preparó alimentos o elaboró artículos para la venta; tenía trabajo pero no trabajó por estar de vacaciones, licencia, enfermedad, etc.; buscó trabajo y había trabajado antes; busco trabajo y nunca había trabajado.

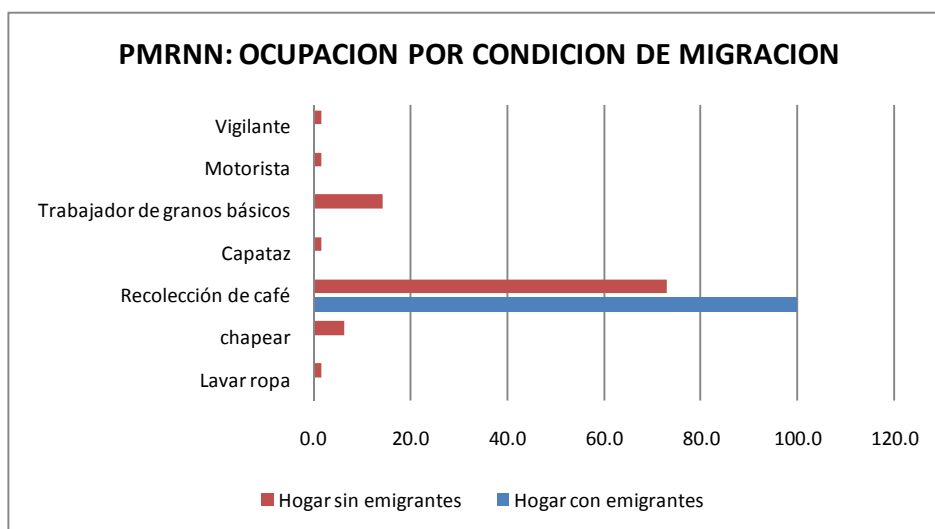
⁴ Es la población de diez años o más de edad que la semana anterior a este estudio no realizó ninguna actividad económica. Específicamente contestaron que vivió de su jubilación o pensión, vivió de sus rentas, solo estudió, solo realizó quehaceres del hogar, esta incapacitado permanente para trabajar, otro.

Gráfico 21



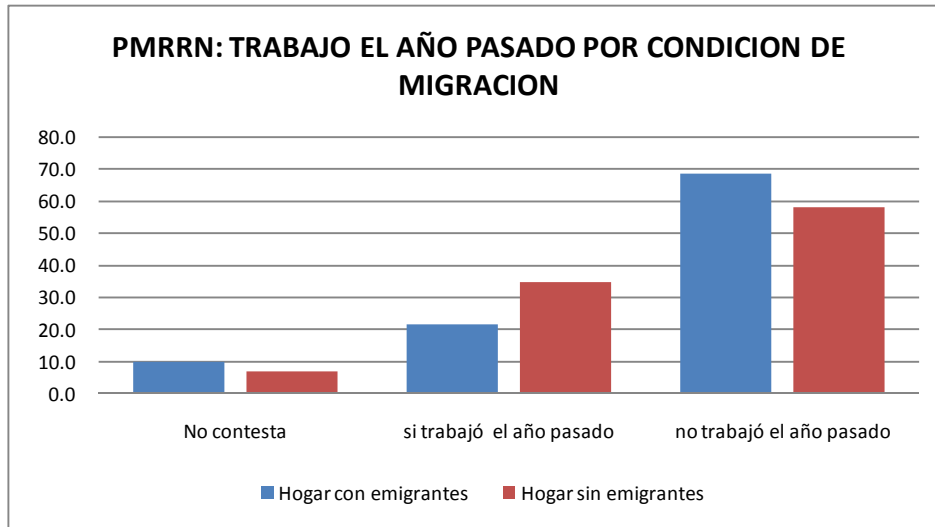
Las principales ocupaciones son aquellas relacionadas con el sector agrícola, esto porque la zona de estudio es rural y sus características rurales se mantienen en la población. Las ocupaciones del cultivo del café y la producción de granos básicos, chapeo de terrenos son las principales. Existe una mayor diversificación de ocupaciones en las poblaciones de hogares sin emigrantes.

Gráfico 22



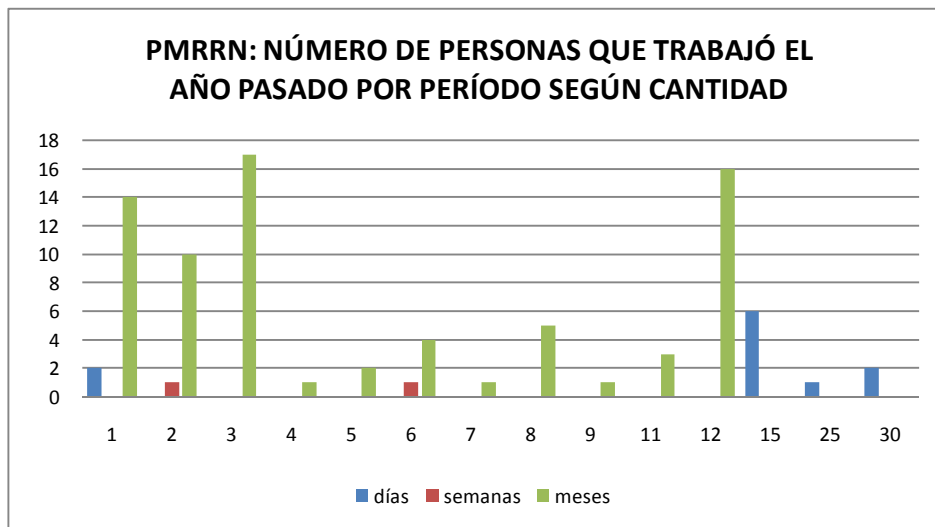
Los niveles de ocupación de la población en el año pasado superaron al tercio de la población en edad de trabajar, siendo superior en más de un décimo en los hogares sin emigrantes.

Gráfico 23



La mitad de la población en edad de trabajar solo trabajó entre uno a cinco meses el año pasado, lo cual indica que los trabajos que realizaron fueron de carácter temporal, posiblemente en época de cultivo.

Gráfico 24



4.3. Características Migratorias.

4.3.1. *Inmigración Interna.*

Sólo en el 4.8% de los hogares alguna persona ha llegado a vivir al hogar, desde otra parte del municipio o del país en general. Cinco personas han inmigrado al hogar, todas ellas del sexo masculino. Llegaron el año anterior, en julio y diciembre. Todos llegaron con el objetivo de vivir tranquilo en esos lugares rurales.

Los inmigrantes llegaron a las comunidades procedentes de la cabecera departamental del departamento, de la capital de la república y de Langue, un municipio de la zona sur del país.

4.3.2. *Emigración Interna.*

En un 17.5% de los hogares alguna persona ha salido para irse a vivir a otro parte del municipio o del país en general. Generalmente son hijos o hijas del jefe que se han trasladado a otros lugares. En mayor medida son mujeres, en edades jóvenes comprendidas entre los quince a veintiocho años de edad. Más de la mitad de los emigrantes internos tenía al menos seis años de educación, lo cual podría ser en los jóvenes el límite educativo al que pueden aspirar en la comunidad, por lo cual la búsqueda de oportunidades se encuentra en otras ciudades del país o en el exterior.

Los emigrantes se han trasladado por razones de trabajo, o por vínculo matrimonial, principalmente en últimos tres años, quienes se han movilizado a principios del año. Las ciudades de Tegucigalpa, San Pedro Sula y las principales cabeceras de la zona son los principales destinos de emigración interna.

4.3.3. *Emigración Internacional.*

En el 19% de los hogares alguna persona que vivía se ha ido a vivir al exterior. De ellos en el cuarenta por ciento de los hogares han salido más de una persona, lo cual indica un camino emigratorio con efectos en las familias.

Generalmente los emigrantes son hijos o hijas o son los cónyuges en el hogar actual, son hombres en su mayoría y en edades comprendidas entre los diecisiete a cuarenta y tres años, el promedio de edad del emigrante internacional es de 25.3 años, siendo mayor en los hombres 26.1 años, con respecto a las mujeres, que es 23.4 años.

La mitad de los emigrantes ha dejado vínculo marital, ya sea es casado, unión libre o separado. El promedio de años de estudios es de 5.24 años en los

emigrantes internacionales. Al momento de emigrar estaban estudiando o realizando una actividad productiva, muy pocos no tenían trabajo.

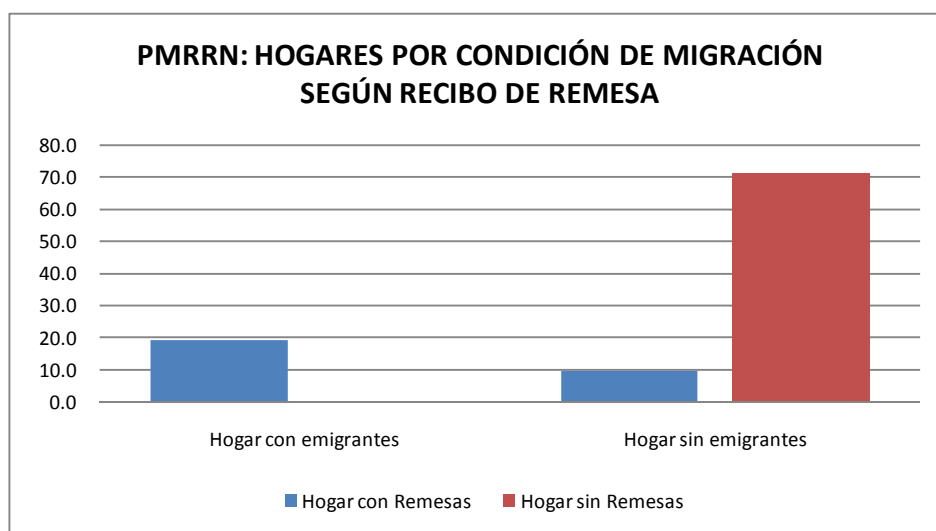
La superación de la pobreza y la búsqueda de oportunidades en otro país son las principales causas de la emigración en la zona, otras causas en menor medida son el pago de deudas, invertir en la educación de los hijos o invertir en la vivienda u otro activo.

El préstamo familiar o no familiar son las principales fuentes de dinero para emigrar en la zona, y en su totalidad emigraron a los Estados Unidos de América. Salieron en mayor medida en el verano y su totalidad a partir del año dos mil. El 2006 fue un año en el cual emigro el mayor número.

4.4 Migración y Remesas

En la relación entre la migración y las remesas, se verificó el número de hogares donde han salido emigrantes al exterior y también el número de hogares que reciben remesas. Al cruzar estas dos variables encontramos que la mayoría de los hogares en estudio no tienen emigrantes ni reciben remesas (71%), en segundo lugar se encuentran *los hogares que tienen emigrantes en el exterior y que reciben remesas* (19%), en tercer lugar se encuentran los hogares que no tienen emigrantes pero que reciben remesas (9.5%) y en último lugar están los hogares que tienen emigrantes pero que no reciben remesas, que no hay en el lugar de estudio. De ellos sorprende el *porcentaje de hogares sin emigrantes y que recibe remesas* cuyo origen puede estar en la fuerte solidaridad que existe entre la población de la región y en los lazos familiares extensos que rebasan la condición residencial del hogar pero que está ligado a la familia en la mayoría de los casos.

Gráfico 25



En conclusión, en esta investigación exploratoria encontramos las características de poblaciones eminentemente rurales con niveles precarios de acceso de mejores condiciones en sus viviendas, tanto en el uso de materiales durables, acceso a agua, sistemas de eliminación de excretas y electricidad y altos niveles de hacinamiento.

Las poblaciones tienen características rurales, donde sobresalen aspectos como el mayor número de hombres, una estructura por edad joven de carácter expansiva, donde priman los grupos de edades menores de los veinte años, que hacen a estas poblaciones con un alto nivel de dependencia demográfica, con un alto nivel de arraigo con el terruño, alto nivel de estabilidad marital, un bajo nivel educativo, un regular rango de actividad económica enfocada en la agricultura de subsistencia.

Estas características de estas comunidades rurales son influenciadas por la migración y las remesas, ya que al estudiar los hogares que reciben remesas estos tienen mejores condiciones de vivienda con respecto a los que no reciben. En las poblaciones aquellos hogares que tienen emigrantes en el exterior su estructura demográfica es menos joven, tienen un menor nivel de dependencia demográfica, menor arraigo con sus comunidades, mayor nivel educativo y sorprendentemente mayor actividad económica.

V. ANEXOS

Anexo N°1 CONDICIONES DE LAS VIVIENDAS.

PMRRN: Tipo De Vivienda Por Condición De Recibo De Remesa

Tipo de Vivienda	Hogar con remesas	Hogar sin remesas	Total
Casa Independiente	18	45	63
Total	18	45	63

Fuente: PMRRN, RDS, 2008.

PMRRN: Tipo De Vivienda Por Condición De Recibo De Remesa (%)

Tipo de Vivienda	Hogar con remesas	Hogar sin remesas	Total
Casa Independiente	100.0	100.0	100.0
Total	100.0	100.0	100.0

Fuente: PMRRN, RDS, 2008.

PMRRN: Paredes De Vivienda Por Condición De Recibo De Remesa

Paredes de la vivienda	Hogar con remesas	Hogar sin remesas	Total
Ladrillo Ráfon	1	1	2
Bloque de cemento	0	2	2
Adobe	12	18	30
Madera	2	7	9
Bahareque, vara o caña	3	17	20
Total	18	45	63

Fuente: PMRRN, RDS, 2008.

PMRRN: Paredes De Vivienda Por Condición De Recibo De Remesa (%)

Paredes de la vivienda	Hogar con remesas	Hogar sin remesas	Total
Ladrillo Ráfon	5.6	2.2	3.2
Bloque de cemento	0.0	4.4	3.2
Adobe	66.7	40.0	47.6
Madera	11.1	15.6	14.3
Bahareque, vara o caña	16.7	37.8	31.7
Total	100.0	100.0	100.0

Fuente: PMRRN, RDS, 2008.

PMRRN: Techo De Vivienda Por Condición De Recibo De Remesa

Techo de la vivienda	Hogar con remesas	Hogar sin remesas	Total
Teja de barro	5	12	17
Lámina de asbesto	1	0	1
Lámina de zinc	12	30	42
Madera	0	3	3
Total	18	45	63

Fuente: PMRRN, RDS, 2008.

PMRRN: Techo De Vivienda Por Condición De Recibo De Remesa (%)

Techo de la vivienda	Hogar con remesas	Hogar sin remesas	Total
Teja de barro	27.8	26.7	27.0
Lámina de asbesto	5.6	0.0	1.6
Lámina de zinc	66.7	66.7	66.7
Madera	0.0	6.7	4.8
Total	100.0	100.0	100.0

Fuente: PMRRN, RDS, 2008.

PMRRN: Piso De Vivienda Por Condicion De Recibo De Remesa

Piso de la vivienda	Hogar con remesas	Hogar sin remesas	Total
Ladrillo de Gránito	3	2	5
Plancha de cemento	2	9	11
Tierra	13	34	47
Total	18	45	63

Fuente: PMRRN, RDS, 2008.

PMRRN: Piso De Vivienda Por Condición De Recibo De Remesa (%)

Piso de la vivienda	Hogar con remesas	Hogar sin remesas	Total
Ladrillo de Gránito	16.7	4.4	7.9
Plancha de cemento	11.1	20.0	17.5
Tierra	72.2	75.6	74.6
Total	100.0	100.0	100.0

Fuente: PMRRN, RDS, 2008.

PMRRN: Tubería En La Vivienda Por Condición De Recibo De Remesa

Tubería en la vivienda	Hogar con remesas	Hogar sin remesas	Total
Si	18	38	56
No	0	7	7
Total	18	45	63

Fuente: PMRRN, RDS, 2008.

PMRRN: Tubería En La Vivienda Por Condicion De Recibo De Remesa (%)

Tubería en la vivienda	Hogar con remesas	Hogar sin remesas	Total
si	100.0	84.4	88.9
No	0.0	15.6	11.1
Total	100.0	100.0	100.0

Fuente: PMRRN, RDS, 2008.

PMRRN: La Tubería Se Encuentra En La Vivienda Por Recibo De Remesa

La tubería se encuentra en la vivienda	Hogar con remesas	Hogar sin remesas	Total
Dentro de la vivienda	1	1	2
Fuera de la vivienda y dentro de la propiedad	17	37	54
Total	18	38	56

Fuente: PMRRN, RDS, 2008.

PMRRN: La Tubería Se Encuentra En La Vivienda Por Recibo De Remesa (%)

La tubería se encuentra en la vivienda	Hogar con remesas	Hogar sin remesas	Total
Dentro de la vivienda	5.6	2.6	3.6
Fuera de la vivienda y de	94.4	97.4	96.4
Total	100.0	100.0	100.0

Fuente: PMRRN, RDS, 2008.

PMRRN: De Donde Obtiene El Agua Por Recibo De Remesa

De donde obtiene el agua	Hogar con remesas	Hogar sin remesas	Total
Red de servicio público	4	8	12
Red de servicio privado colectivo	2	5	7
Red de proyecto comunitario	7	14	21
Pozo con bomba	0	1	1
Río, quebrada, ojo de agua, manantial	4	16	20
Otro	1	1	2
Total	18	45	63

Fuente: PMRRN, RDS, 2008.

PMRRN: De Donde Obtiene El Agua Por Recibo De Remesa (%)

De donde obtiene el agua	Hogar con remesas	Hogar sin remesas	Total
Red de servicio público	22.2	17.8	19.0
Red de servicio privado colectivo	11.1	11.1	11.1
Red de proyecto comunitario	38.9	31.1	33.3
Pozo con bomba	0.0	2.2	1.6
Río, quebrada, ojo de agua, manantial	22.2	35.6	31.7
Otro	5.6	2.2	3.2
Total	100.0	100.0	100.0

Fuente: PMRRN, RDS, 2008.

PMRRN: Tipo De Servicio Sanitario Por Recibo De Remesa

Que tipo de servicio sanitario tiene	Hogar con remesas	Hogar sin remesas	Total
Inodoro conectado a pozo séptico	3	9	12
Inodoro lavable conectado a pozo	7	5	12
Letrina de pozo simple	4	12	16
No tiene	4	19	23
Total	18	45	63

Fuente: PMRRN, RDS, 2008.

PMRRN: Tipo De Servicio Sanitario Por Recibo De Remesa (%)

Que tipo de servicio sanitario tiene	Hogar con remesas	Hogar sin remesas	Total
Inodoro conectado a pozo séptico	16.7	20.0	19.0
Inodoro lavable conectado a pozo	38.9	11.1	19.0
Letrina de pozo simple	22.2	26.7	25.4
No tiene	22.2	42.2	36.5
Total	100.0	100.0	100.0

Fuente: PMRRN, RDS, 2008.

PMRRN: Uso Del Servicio Sanitario Por Recibo De Remesa

El uso del servicio sanitario es	Hogar con remesas	Hogar sin remesas	Total
Exclusivo de los miembros del hogar	14	25	39
Compartido con miembros de otros hogares o viviendas	0	1	1
Total	14	26	40

Fuente: PMRRN, RDS, 2008.

PMRRN: Uso Del Servicio Sanitario Por Recibo De Remesa (%)

El uso del servicio sanitario es	Hogar con remesas	Hogar sin remesas	Total
Exclusivo de los miembros del hogar	100.0	96.2	97.5
Compartido con miembros de otros hogares o viviendas	0.0	3.8	2.5
Total	100.0	100.0	100.0

Fuente: PMRRN, RDS, 2008.

PMRRN: Tipo De Alumbrado Por Recibo De Remesa

Cual es el principal tipo de alumbrado	Hogar con remesas	Hogar sin remesas	Total
Energía solar	3	2	5
Lámpara de gas	0	1	1
Vela	2	3	5
Otro	13	39	52
Total	18	45	63

Fuente: PMRRN, RDS, 2008.

PMRRN: Tipo De Alumbrado Por Recibo De Remesa (%)

Cual es el principal tipo de alumbrado	Hogar con remesas	Hogar sin remesas	Total
Energía solar	16.7	4.4	7.9
Lámpara de gas	0.0	2.2	1.6
Vela	11.1	6.7	7.9
Otro	72.2	86.7	82.5
Total	100.0	100.0	100.0

Fuente: PMRRN, RDS, 2008.

PMRRN: Combustible Para Cocinar Por Recibo De Remesa

Cual es el principal combustible para cocinar	Hogar con remesas	Hogar sin remesas	Total
Leña	18	45	63
Total	18	45	63

Fuente: PMRRN, RDS, 2008.

PMRRN: Combustible Para Cocinar Por Recibo De Remesa (%)

Cual es el principal combustible para cocinar	Hogar con remesas	Hogar sin remesas	Total
Leña	100.0	100.0	100.0
Total	100.0	100.0	100.0

Fuente: PMRRN, RDS, 2008.

PMRRN: Piezas En Vivienda Por Recibo De Remesa

Cuántas piezas tiene la vivienda	Hogar con remesas	Hogar sin remesas	Total
1	1	5	6
2	3	15	18
3	2	13	15
4	5	6	11
5	4	3	7
6	1	2	3
7	1	0	1
8	1	0	1
9	0	1	1
Total	18	45	63

Fuente: PMRRN, RDS, 2008.

PMRRN: Piezas En Vivienda Por Recibo De Remesa (%)

Cuántas piezas tiene la vivienda	Hogar con remesas	Hogar sin remesas	Total
1	5.6	11.1	9.5
2	16.7	33.3	28.6
3	11.1	28.9	23.8
4	27.8	13.3	17.5
5	22.2	6.7	11.1
6	5.6	4.4	4.8
7	5.6	0.0	1.6
8	5.6	0.0	1.6
9	0.0	2.2	1.6
Total	100.0	100.0	100.0

Fuente: PMRRN, RDS, 2008.

PMRRN: Tenencia De La Vivienda Por Recibo De Remesa

La vivienda que ocupa el hogar es	Hogar con remesas	Hogar sin remesas	Total
Propia	17	34	51
Prestada o cedida sin pago	1	10	11
Alquilada	0	1	1
Total	18	45	63

Fuente: PMRRN, RDS, 2008.

PMRRN: Tenencia De La Vivienda Por Recibo De Remesa (%)

La vivienda que ocupa el hogar es	Hogar con remesas	Hogar sin remesas	Total
Propia	94.4	75.6	81.0
Prestada o cedida sin pago	5.6	22.2	17.5
Alquilada	0.0	2.2	1.6
Total	100.0	100.0	100.0

Fuente: PMRRN, RDS, 2008.

PMRRN: Características Resumen De Las Viviendas Por Recibo De Remesa (%)

Característica	Reciben remesas	No reciben remesas	Total
Paredes durables	72.2	46.7	54.0
Techos durables	100.0	93.3	95.2
Pisos durables	27.8	24.4	25.4
Con acceso a tubería de agua	100.0	84.4	88.9
Con acceso a eliminación de excretas	77.8	57.8	63.5
Con acceso a electricidad	16.7	4.4	7.9
Con acceso a energía moderna para cocinar	0.0	0.0	0.0
Tenencia propia de la vivienda	100.0	97.8	98.4

Fuente: PMRRN, RDS, 2008.

Anexo N° 2 CONDICIONES SOCIOECONÓMICAS DE LA POBLACIÓN.

PMRRN: Sexo De Población Por Condición De Migración

Sexo	Hogar con emigrantes	Hogar sin emigrantes	Total
Hombre	42	170	212
Mujer	31	148	179
Total	73	318	391
IM	135.5	114.9	118.4

Fuente: PMRRN, RDS, 2008.

PMRRN: Sexo De Población Por Condición De Migración (%)

Sexo	Hogar con emigrantes	Hogar sin emigrantes	Total
Hombre	57.5	53.5	54.2
Mujer	42.5	46.5	45.8
Total	100.0	100.0	100.0

Fuente: PMRRN, RDS, 2008.

PMRRN: Grupos De Edad De Población Por Condición De Migración

Grupos de edad	Hogar con emigrantes	Hogar sin emigrantes	Total
0 - 4	10	45	55
5 - 9	12	55	67
10 - 14	12	60	72
15 - 19	9	35	44
20 - 24	6	23	29
25 - 29	6	13	19
30 - 34	1	20	21
35 - 39	2	18	20
40 - 44	1	13	14
45 - 49	5	14	19
50 - 54	4	4	8
55 - 59	2	2	4
60 - 64	0	7	7
65 - 69	1	4	5
70 - 74	0	2	2
75 - 79	1	0	1
80 - 84	1	1	2
85 - 89	0	1	1
90 - 94	0	1	1
Total	73	318	391

Fuente: PMRRN, RDS, 2008.

PMRRN: Grupos De Edad De Población Por Condición De Migración (%)

Grupos de edad	Hogar con emigrantes	Hogar sin emigrantes	Total
0 - 4	13.7	14.2	14.1
5 - 9	16.4	17.3	17.1
10 - 14	16.4	18.9	18.4
15 - 19	12.3	11.0	11.3
20 - 24	8.2	7.2	7.4
25 - 29	8.2	4.1	4.9
30 - 34	1.4	6.3	5.4
35 - 39	2.7	5.7	5.1
40 - 44	1.4	4.1	3.6
45 - 49	6.8	4.4	4.9
50 - 54	5.5	1.3	2.0
55 - 59	2.7	0.6	1.0
60 - 64	0.0	2.2	1.8
65 - 69	1.4	1.3	1.3
70 - 74	0.0	0.6	0.5
75 - 79	1.4	0.0	0.3
80 - 84	1.4	0.3	0.5
85 - 89	0.0	0.3	0.3
90 - 94	0.0	0.3	0.3
Total	100.0	100.0	100.0

Fuente: PMRRN, RDS, 2008.

PMRRN: Población Por Grandes Grupos De Edad Por Condición De Migración

Edad en grandes grupos	Hogar con emigrantes	Hogar sin emigrantes	Total
0 - 14	34	160	194
15 - 64	36	149	185
65 y +	3	9	12
Total	73	318	391

Fuente: PMRRN, RDS, 2008.

PMRRN: Población Por Grandes Grupos De Edad Por Condición De Migración (%)

Edad en grandes grupos	Hogar con emigrantes	Hogar sin emigrantes	Total
0 - 14	46.6	50.3	49.6
15 - 64	49.3	46.9	47.3
65 y +	4.1	2.8	3.1
Total	100.0	100.0	100.0

Fuente: PMRRN, RDS, 2008.

PMRRN: Relación De Dependencia Por Condición De Migración

Relaciones de dependencia	Hogar con emigrantes	Hogar sin emigrantes	Total
RDN	94.44	107.38	104.86
RDV	8.33	6.04	6.49
RDT	102.78	113.42	111.35

Fuente: PMRRN, RDS, 2008.

PMRRN: Población Por Edades Funcionales Por Condición De Migración

Edades funcionales	Hogar con emigrantes	Hogar sin emigrantes	Total
0 - 14	34	160	194
15 - 29	21	71	92
30 - 44	4	51	55
45 - 59	11	20	31
60 - 74	1	13	14
75 y +	2	3	5
Total	73	318	391

Fuente: PMRRN, RDS, 2008.

PMRRN: Población Por Edades Funcionales Por Condición De Migración (%)

Edad funcionales	Hogar con emigrantes	Hogar sin emigrantes	Total
Niñez	46.6	50.3	49.6
Juventud	28.8	22.3	23.5
Adultos jóvenes	5.5	16.0	14.1
Adultos	15.1	6.3	7.9
En retiro temprano	1.4	4.1	3.6
Vejez	2.7	0.9	1.3
Total	100.0	100.0	100.0

PMRRN: Edad Media, Mediana y Moda Por Condición De Migración

Edad	Hogar con emigrantes	Hogar sin emigrantes	Total
Media	22.6	20.6	21.0
Mediana	16	14	15
Moda	4	3	3

Fuente: PMRRN, RDS, 2008.

PMRRN: Relación De Parentesco Por Condición De Migración

Relación de parentesco	Hogar con emigrantes	Hogar sin emigrantes	Total
Jefe(a)	12	51	63
Cónyuge	5	45	50
Hijo(a)s	41	192	233
Hijastro(a)s	0	1	1
Yerno o nuera	3	5	8
Nieto o nieta	8	16	24
Padre, madre o suegro(a)	1	3	4
Hermano(a) o cuñado(a)	0	1	1
Otros parientes	0	1	1
Empleado(a) doméstico(a) y f	1	1	2
Otros no parientes	2	2	4
Total	73	318	391

Fuente: PMRRN, RDS, 2008.

PMRRN: Relación de parentesco por condición de migración (%)

Relación de parentesco	Hogar con emigrantes	Hogar sin emigrantes	Total
Jefe(a)	16.4	16.0	16.1
Cónyuge	6.8	14.2	12.8
Hijo(a)s	56.2	60.4	59.6
Hijastro(a)s	0.0	0.3	0.3
Yerno o nuera	4.1	1.6	2.0
Nieto o nieta	11.0	5.0	6.1
Padre, madre o suegro(a)	1.4	0.9	1.0
Hermano(a) o cuñado(a)	0.0	0.3	0.3
Otros parientes	0.0	0.3	0.3
Empleado(a) doméstico(a) y f	1.4	0.3	0.5
Otros no parientes	2.7	0.6	1.0
Total	100.0	100.0	100.0

Fuente: PMRRN, RDS, 2008.

PMRRN: Estado Civil Por Condición De Migración

Estado Civil	Hogar con emigrantes	Hogar sin emigrantes	Total
Casado	10	56	66
Unión libre	10	49	59
Separado(a)	2	6	8
Viudo(a)	1	7	8
Soltero(a)	23	72	95
En proceso de separación	1	0	1
menor de 12 años	26	128	154
Total	73	318	391

Fuente: PMRRN, RDS, 2008.

PMRRN: Estado Civil Por Condición De Migración (%)

Estado Civil	Hogar con emigrantes	Hogar sin emigrantes	Total
Casado	13.7	17.6	16.9
Unión libre	13.7	15.4	15.1
Separado(a)	2.7	1.9	2.0
Viudo(a)	1.4	2.2	2.0
Soltero(a)	31.5	22.6	24.3
En proceso de separación	1.4	0.0	0.3
menor de 12 años	35.6	40.3	39.4
Total	100.0	100.0	100.0

Fuente: PMRRN, RDS, 2008.

PMRRN: Departamento De Nacimiento Por Condición De Migración

Departamento de Nacimiento	Hogar con emigrantes	Hogar sin emigrantes	Total
Comayagua	0	1	1
Cortés	0	1	1
Choluteca	2	27	29
El Paraíso	12	9	21
Francisco Morazán	8	16	24
Intibucá	1	0	1
La Paz	0	1	1
Olancho	48	231	279
Santa Bárbara	1	12	13
Valle	1	12	13
No contesta	0	8	8
Total	73	318	391

Fuente: PMRRN, RDS, 2008.

PMRRN: Departamento De Nacimiento Por Condición De Migración (%)

Departamento de Nacimiento	Hogar con emigrantes	Hogar sin emigrantes	Total
Comayagua	0.0	0.3	0.3
Cortés	0.0	0.3	0.3
Choluteca	2.7	8.5	7.4
El Paraíso	16.4	2.8	5.4
Francisco Morazán	11.0	5.0	6.1
Intibucá	1.4	0.0	0.3
La Paz	0.0	0.3	0.3
Olancho	65.8	72.6	71.4
Santa Bárbara	1.4	3.8	3.3
Valle	1.4	3.8	3.3
No contesta	0.0	2.5	2.0
Total	100.0	100.0	100.0

Fuente: PMRRN, RDS, 2008.

PMRRN: Nivel Educativo Mas Alto Aprobado Por Condición De Migración

Nivel educativo	Hogar con emigrantes	Hogar sin emigrantes	Total
Ninguno	39	193	232
Alfabetización	0	3	3
Preescolar	0	1	1
primaria	23	73	96
Secundaria	1	3	4
Total	63	273	336

Población de 5 años y más.
Fuente: PMRRN, RDS, 2008.

PMRRN: Nivel Educativo Mas Alto Aprobado Por Condicion De Migracion (%)

Nivel educativo	Hogar con emigrantes	Hogar sin emigrantes	Total
Ninguno	61.9	70.7	69.0
Alfabetización	0.0	1.1	0.9
Preescolar	0.0	0.4	0.3
primaria	36.5	26.7	28.6
Secundaria	1.6	1.1	1.2
Total	100.0	100.0	100.0

Población de 5 años y más.
Fuente: PMRRN, RDS, 2008.

PMRRN: Años De Estudio Por Condición De Migración

Cuantos años de estudio	Hogar con emigrantes	Hogar sin emigrantes	Total
1	6	37	43
2	10	33	43
3	10	33	43
4	3	13	16
5	5	19	24
6	16	55	71
7	2	4	6
8	1	1	2
9	0	2	2
11	0	1	1
12	1	1	2
Ninguno	9	74	83
Total	63	273	336

Población de 5 años y más.
Fuente: PMRRN, RDS, 2008.

PMRRN: Años De Estudio Por Condicion De Migracion (%)

Cuantos años de estudio	Hogar con emigrantes	Hogar sin emigrantes	Total
1	9.5	13.6	12.8
2	15.9	12.1	12.8
3	15.9	12.1	12.8
4	4.8	4.8	4.8
5	7.9	7.0	7.1
6	25.4	20.1	21.1
7	3.2	1.5	1.8
8	1.6	0.4	0.6
9	0.0	0.7	0.6
11	0.0	0.4	0.3
12	1.6	0.4	0.6
Ninguno	14.3	27.1	24.7
Total	100.0	100.0	100.0

Población de 5 años y más.
Fuente: PMRRN, RDS, 2008.

PMRRN: Participa Activamente En Organizaciones Por Condición De Migración

Participa activamente en organizaciones	Hogar con emigrantes	Hogar sin emigrantes	Total
si	7	25	32
no	66	293	359
Total	73	318	391

Fuente: PMRRN, RDS, 2008.

PMRRN: Participa Activamente En Organizaciones Por Condición De Migración (%)

Participa activamente en organizaciones	Hogar con emigrantes	Hogar sin emigrantes	Total
si	9.6	7.9	8.2
no	90.4	92.1	91.8
Total	100.0	100.0	100.0

Fuente: PMRRN, RDS, 2008.

PMRRN: Tipo De Organizaciones Por Condicion De Migracion

Tipo de organizaciones en que participa	Hogar con emigrantes	Hogar sin emigrantes	Total
Delegado de la palabra	0	7	7
Junta Directiva de patronato	4	7	11
Deportes	0	3	3
IHCAFE	0	2	2
Educador	2	0	2
Comité de salud	0	3	3
Auxiliar de la comunidad	1	0	1
Red solidaria	0	1	1
No contesta	0	2	2
Total	7	25	32

Fuente: PMRRN, RDS, 2008.

PMRRN: Tipo De Organizaciones Por Condición de Migración (%)

Tipo de organizaciones en que participa	Hogar con emigrantes	Hogar sin emigrantes	Total
Delegado de la palabra	0.0	28.0	21.9
Junta Directiva de patronato	57.1	28.0	34.4
Deportes	0.0	12.0	9.4
IHCAFE	0.0	8.0	6.3
Educador	28.6	0.0	6.3
Comité de salud	0.0	12.0	9.4
Auxiliar de la comunidad	14.3	0.0	3.1
Red solidaria	0.0	4.0	3.1
No contesta	0.0	8.0	6.3
Total	100.0	100.0	100.0

Fuente: PMRRN, RDS, 2008.

PMRRN: PEA, PEI y PET Por Condición de Migración

	Hogar con emigrantes	Hogar sin emigrantes	Total
PEA	36	121	157
Ocupada	36	121	157
PEI	15	97	112
Vivió de su jubilación o pensión	0	1	1
Sólo estudio	3	30	33
Sólo realizó quehaceres del hogar	10	54	64
Está incapacitado	1	6	7
Otro	1	6	7
PET	51	218	269

Población de 10 años y más.

Fuente: PMRRN, RDS, 2008.

PMRRN: PEA, PEI Y PET por Condición de Migración

	Hogar con emigrantes	Hogar sin emigrantes	Total
PEA	70.6	55.5	58.4
Ocupada	70.6	55.5	58.4
PEI	29.4	44.5	41.6
Vivió de su jubilación o pensión	0.0	0.5	0.4
Sólo estudio	5.9	13.8	12.3
Sólo realizó quehaceres del hogar	19.6	24.8	23.8
Está incapacitado	2.0	2.8	2.6
Otro	2.0	2.8	2.6
PET	100.0	100.0	100.0

Población de 10 años y más.

Fuente: PMRRN, RDS, 2008.

PMRRN: Causas Por Las Que No Trabaja Por Condición De Migración

Causas por las que no trabaja	Hogar con emigrantes	Hogar sin emigrantes
No hay trabajo	3	2
No se lo permiten las activ. familiares	31	100
No quiere trabajar	0	1
Estudia, jubilado, rentas, porque tiene negocio propio, inca	3	46
Total	37	149

Población de 10 años y más.

Fuente: PMRRN, RDS, 2008.

PMRRN: Causas Por Las Que No Trabaja Por Condición De Migración (%)

Causas por las que no trabaja	Hogar con emigrantes	Hogar sin emigrantes	Total
No hay trabajo	8.1	1.3	2.7
No se lo permiten las activ. familiares	83.8	67.1	70.4
No quiere trabajar	0.0	0.7	0.5
Estudia, jubilado, rentas, porque tiene negocio propio, inca	8.1	30.9	26.3
Total	100.0	100.0	100.0

Población de 10 años y más.

Fuente: PMRRN, RDS, 2008.

PMRRN: Ocupación U Oficio Por Condición De Migración

Ocupación u oficio	Hogar con emigrantes	Hogar sin emigrantes	Total
Lavar ropa	0	1	1
chapear	0	4	4
Recolección de café	12	46	58
Capataz	0	1	1
Trabajador de granos básicos	0	9	9
Motorista	0	1	1
Vigilante	0	1	1
Total	12	63	75

- Población de 10 años y más.
Fuente: PMRRN, RDS, 2008.

PMRRN: Ocupación U Oficio Por Condición De Migración

Ocupación u oficio	Hogar con emigrantes	Hogar sin emigrantes	Total
Lavar ropa	0.0	1.6	1.3
chapear	0.0	6.3	5.3
Recolección de café	100.0	73.0	77.3
Capataz	0.0	1.6	1.3
Trabajador de granos básico	0.0	14.3	12.0
Motorista	0.0	1.6	1.3
Vigilante	0.0	1.6	1.3
Total	100.0	100.0	100.0

- Población de 10 años y más.
Fuente: PMRRN, RDS, 2008.

PMRRN: Trabajo El Año Pasado Por Condición De Migración

Trabajo el año pasado a cambio de salario	Hogar con emigrantes	Hogar sin emigrantes	Total
No contesta	5	15	20
si trabajó el año pasado	11	76	87
no trabajó el año pasado	35	127	162
Total	51	218	269

- Población de 10 años y más.
Fuente: PMRRN, RDS, 2008.

PMRRN: Trabajo El Año Pasado Por Condición De Migración (%)

Trabajo el año pasado a cambio de salario	Hogar con emigrantes	Hogar sin emigrantes	Total
No contesta	9.8	6.9	7.4
si trabajó el año pasado	21.6	34.9	32.3
no trabajó el año pasado	68.6	58.3	60.2
Total	100.0	100.0	100.0

- Población de 10 años y más.
Fuente: PMRRN, RDS, 2008.

PMRRN: Cuanto Tiempo Trabajo El Año Pasado (Cantidad Y Periodo De Tiempo)

Por cuanto tiempo trabajó (cantidad)	Por cuanto tiempo trabajó (período)			
	días	semanas	meses	Total
1	2	0	14	16
2	0	1	10	11
3	0	0	17	17
4	0	0	1	1
5	0	0	2	2
6	0	1	4	5
7	0	0	1	1
8	0	0	5	5
9	0	0	1	1
11	0	0	3	3
12	0	0	16	16
15	6	0	0	6
25	1	0	0	1
30	2	0	0	2
Total	11	2	74	87

- Población de 10 años y más.
Fuente: PMRRN, RDS, 2008.

**Anexo N° 3
INMIGRACION INTERNA**

PMRRN: Alguna Persona Ha Inmigrado Al Hogar

Ha inmigrado al hogar	Frecuencia	Porcentaje
si	3	4.8
no	60	95.2
Total	63	100.0

- Fuente: PMRRN, RDS, 2008.

PMRRN: Número de persona ha Inmigrado al hogar

Cuántas personas ha inmigrado al hogar	Frecuencia	Número inmigrantes
1	1	1
2	2	4
Total		5

Fuente: PMRRN, RDS, 2008.

PMRRN: Número De Personas Inmigrantes Por Sexo

Cuántas personas ha inmigrado al hogar	Hombres	Mujeres	Total
Inmigrante	5	0	5
Total	5	0	5

Fuente: PMRRN, RDS, 2008.

PMRRN: En Que Mes Llegó Al Hogar El Inmigrante

En que mes llegó al hogar	Frecuencia	Porcentaje
Julio	2	40.0
Diciembre	3	60.0
Total	5	100.0

Fuente: PMRRN, RDS, 2008.

PMRRN: En Que Año Llegó Al Hogar El Inmigrante

En que año llegó al hogar	Frecuencia	Porcentaje
2007	5	100.0
Total	5	100.0

Fuente: PMRRN, RDS, 2008.

PMRRN: Razón De La Inmigración

Cuál es la razón para venir a vivir a este hogar	Frecuencia	Porcentaje
Para vivir tranquilo	5	100.0
Total	5	100.0

Fuente: PMRRN, RDS, 2008.

PMRRN: Departamento Y Municipio De Origen Del Inmigrante

Municipio de origen	Departamento de origen			
	Francisco Morazán	Olancho	Valle	Total
Distrito Central	2			2
Juticalpa		1		1
Langue			2	2
Total	2	1	2	5

Fuente: PMRRN, RDS, 2008.

**Anexo N° 4
EMIGRACION INTERNA.**

PMRRN: Hogares Con Emigrantes Internos

Alguien se fue a vivir a otra parte del municipio o del país	Frecuencia	Porcentaje
si	11	17.5
no	52	82.5
Total	63	100

Fuente: PMRRN, RDS, 2008.

PMRRN: Número De Emigrantes Internos

Número de emigrantes internos	Frecuencia	Frecuencia
0	52	0
1	11	11
Total	63	11

Fuente: PMRRN, RDS, 2008.

PMRRN: Parentesco De Los Emigrantes Internos Con El Jefe De Hogar Actual

Parentesco del emigrante con el jefe actual	Frecuencia	Porcentaje
hijos o hijas	10	90.9
padre, madre o suegro(a)	1	9.1
Total	11	100.0

Fuente: PMRRN, RDS, 2008.

PMRRN: Sexo De Los Emigrantes Internos

Sexo del emigrante interno	Frecuencia	Porcentaje
hombre	4	36.4
mujer	7	63.6
Total	11	100.0

Fuente: PMRRN, RDS, 2008.

PMRRN: Edad De Los Emigrantes Internos

Edad del emigrante interno	Frecuencia	Porcentaje
15	1	9.1
17	2	18.2
21	2	18.2
22	2	18.2
25	1	9.1
26	1	9.1
28	1	9.1
55	1	9.1
Total	11	100.0

Fuente: PMRRN, RDS, 2008.

PMRRN: Edad Y Sexo De Los Emigrantes Internos

Edad del emigrante interno	hombre	mujer	Total
15	0	1	1
17	0	2	2
21	1	1	2
22	1	1	2
25	0	1	1
26	0	1	1
28	1	0	1
55	1	0	1
Total	4	7	11

Fuente: PMRRN, RDS, 2008.

PMRRN: Estado Civil De Los Emigrantes Internos

estado civil del emigrante interno	Frecuencia	Porcentaje
casado(a)	2	18.2
unión libre	4	36.4
soltero(a)	5	45.5
Total	11	100.0

Fuente: PMRRN, RDS, 2008.

PMRRN: Años De Estudio Aprobados Por Los Emigrantes Internos

años de estudio del emigrante interno	Frecuencia	Porcentaje
0	1	9.1
2	2	18.2
6	6	54.5
9	1	9.1
14	1	9.1
Total	11	100.0

Fuente: PMRRN, RDS, 2008.

PMRRN: Mes Del Ultimo Movimiento De Los Emigrantes Internos

mes del último movimiento interno	Frecuencia	Porcentaje
enero	4	36.4
noviembre	1	9.1
diciembre	1	9.1
No sabe	5	45.5
Total	11	100.0

Fuente: PMRRN, RDS, 2008.

PMRRN: Año Del Ultimo Movimiento De Los Emigrantes Internos

año del último movimiento interno	Frecuencia	Porcentaje
2003	1	9.1
2004	2	18.2
2006	3	27.3
2007	1	9.1
2008	3	27.3
No sabe	1	9.1
Total	11	100.0

Fuente: PMRRN, RDS, 2008.

PMRRN: Razón De La Emigración Interna

razón de la emigración interna	Frecuencia	Porcentaje
trabajo	7	63.6
Vinculo matrimonial	3	27.3
servicio militar	1	9.1
Total	11	100.0

Fuente: PMRRN, RDS, 2008.

PMRRN: Departamento De Emigración Interna

Departamento de emigración interna	Frecuencia	Porcentaje
Cortés	2	18.2
Francisco Morazán	3	27.3
Olancho	3	27.3
Santa Bárbara	2	18.2
Valle	1	9.1
Total	11	100.0

Fuente: PMRRN, RDS, 2008.

PMRRN: Municipio De Emigración Interna

Municipio de emigración interna	Frecuencia	Porcentaje
San Pedro Sula	1	9.1
San Francisco de Yojoa	1	9.1
Distrito central	3	27.3
Juticalpa	1	9.1
Catacamas	1	9.1
San Francisco de la Paz	1	9.1
Santa Bárbara	1	9.1
San Pedro Zacapa	1	9.1
Nacaome	1	9.1
Total	11	100.0

Fuente: PMRRN, RDS, 2008.

**Anexo N°5
EMIGRACION INTERNACIONAL**

PMRRN: Hogares Con Emigrante Al Exterior

Alguna persona vive actualmente en el exterior	Frecuencia	Porcentaje
si	12	19.0
no	51	81.0
Total	63	100.0

Fuente: PMRRN, RDS, 2008.

PMRRN: Número De Emigrante Al Exterior

Número de emigrantes al exterior	Frecuencia en hogares	Frecuencia de emigrantes
1	7	7
2	4	8
3	1	3
Total	12	18

Fuente: PMRRN, RDS, 2008.

PMRRN: Parentesco Del Emigrante Al Exterior Con El Jefe(A) Actual

Parentesco del emigrante al exterior con jefe	Frecuencia	Porcentaje
cónyuge o pareja	4	22.2
Hijos o hijas	14	77.8
Total	18	100.0

Fuente: PMRRN, RDS, 2008.

PMRRN: Sexo Del Emigrante Al Exterior

Sexo del emigrante al exterior	Frecuencia	Porcentaje
Hombre	13	72.2
Mujer	5	27.8
Total	18	100.0

Fuente: PMRRN, RDS, 2008.

PMRRN: Edad Del Emigrante Al Exterior

Edad del emigrante al exterior	Frecuencia	Porcentaje
17	2	11.1
18	1	5.6
21	1	5.6
22	4	22.2
24	2	11.1
26	2	11.1
27	1	5.6
28	1	5.6
30	1	5.6
33	1	5.6
34	1	5.6
43	1	5.6
Total	18	100.0

Fuente: PMRRN, RDS, 2008.

PMRRN: Edad y Sexo del Emigrante Al Exterior

Edad del emigrante al exterior	Sexo del emigrante al exterior		
	Hombre	Mujer	Total
17	2	0	2
18	0	1	1
21	0	1	1
22	2	2	4
24	2	0	2
26	2	0	2
27	1	0	1
28	1	0	1
30	1	0	1
33	1	0	1
34	0	1	1
43	1	0	1
Total	13	5	18

Fuente: PMRRN, RDS, 2008.

PMRRN: Estado Civil Del Emigrante Al Exterior

Estado civil del emigrante al exterior	Frecuencia	Porcentaje
casado(a)	1	5.6
Unión libre	6	33.3
Separado(a)	2	11.1
Soltero(a)	9	50.0
Total	18	100.0

Fuente: PMRRN, RDS, 2008.

PMRRN: Años De Estudio Del Emigrante Al Exterior

Años de estudio del emigrante al exterior	Frecuencia	Porcentaje
3	2	11.1
4	2	11.1
5	3	16.7
6	10	55.6
No sabe	1	5.6
Total	18	100.0

Fuente: PMRRN, RDS, 2008.

PMRRN: Ocupacion Del Emigrante Al Exterior Antes Del Viaje

Ocupación antes del viaje	Frecuencia	Porcentaje
Estudios	6	33.3
agricultura	7	38.9
cultivo de café	2	11.1
oficios domésticos	1	5.6
Sin trabajo	2	11.1
Total	18	100.0

Fuente: PMRRN, RDS, 2008.

PMRRN: Principales Causas Para El Emigrante Al Exterior

Causas para emigrar al exterior	Causa # 1	Causa # 2	Causa # 3	Total de causas	Frecuencia de causas
Para pagar deudas		2		2	8.7
Pagar educación de hijos		1		1	4.3
Para ahorrar y comprar propiedades	1			1	4.3
Para comprar casa	1			1	4.3
Para comprar vehículo y superar la pobreza	6	1		7	30.4
Para unirse a familia				0	0.0
Huyendo de problemas				0	0.0
Para estudiar en el exterior				0	0.0
Busca nuevos horizontes	9	1	1	11	47.8
Total	17	5	1	23	100.0

PMRRN: Fuentes Económicas de que se valió el Emigrante para pagar el viaje

Fuente económica para viajar al exterior	Frecuencia	Porcentaje
Préstamo familiar	6	33.3
Préstamo no familiar	4	22.2
Ahorro	2	11.1
Lo mandó a traer cónyuge o pariente	3	16.7
Otro	3	16.7
Total	18	100.0

Fuente: PMRRN, RDS, 2008.

PMRRN: País donde vive actualmente el emigrante del hogar

País donde vive actualmente el emigrante	Frecuencia	Porcentaje
Estados Unidos	18	100.0
Total	18	100.0

Fuente: PMRRN, RDS, 2008.

PMRRN: En que mes dejó el país el emigrante del hogar

En que mes salió del país	Frecuencia	Porcentaje
enero	1	5.6
marzo	5	27.8
abril	2	11.1
mayo	1	5.6
junio	1	5.6
agosto	2	11.1
septiembre	1	5.6
noviembre	1	5.6
no sabe	4	22.2
Total	18	100.0

Fuente: PMRRN, RDS, 2008.

PMRRN: En que año dejó el país el emigrante del hogar

En que año salió del país	Frecuencia	Porcentaje
2000	1	5.6
2001	1	5.6
2002	3	16.7
2003	1	5.6
2005	2	11.1
2006	8	44.4
2007	2	11.1
Total	18	100.0

Fuente: PMRRN, RDS, 2008.

PMRRN: En que mes y año dejó el país el emigrante del hogar

En que mes salió del país	En que año salió del país							Total
	2000	2001	2002	2003	2005	2006	2007	
enero	0	0	0	0	0	1	0	1
marzo	1	0	0	0	0	4	0	5
abril	0	0	2	0	0	0	0	2
mayo	0	0	0	0	0	0	1	1
junio	0	0	0	0	0	0	1	1
agosto	0	0	1	1	0	0	0	2
septiembre	0	0	0	0	0	1	0	1
noviembre	0	0	0	0	0	1	0	1
no sabe	0	1	0	0	2	1	0	4
Total	1	1	3	1	2	8	2	18

Anexo N° 6
MIGRACION Y REMESAS.

PMRRN: Hogares con remesas por hogares con migracion

Hogares que reciben remesas	Hogar con emigrantes	Hogar sin emigrantes	Total
Hogar con Remesas	12	6	18
Hogar sin Remesas	0	45	45
Total	12	51	63

Fuente: PMRRN, RDS, 2008.

PMRRN: Hogares con remesas por hogares con migracion (%)

Hogares que reciben remesas	Hogar con emigrantes	Hogar sin emigrantes	Total
Hogar con Remesas	19.0	9.5	28.6
Hogar sin Remesas	0.0	71.4	71.4
Total	19.0	81.0	100.0

Fuente: PMRRN, RDS, 2008.

PMRRN: Población de hogares con remesas por condición de migración

Población en Hogares que reciben remesas	Población en Hogar con emigrantes	Población en Hogar sin emigrantes	Total
Hogar con Remesas	73	38	111
Hogar sin Remesas	0	280	280
Total	73	318	391

Fuente: PMRRN, RDS, 2008.

PMRRN: Población de hogares con remesas por condición de migración (%)

Población en Hogares que reciben remesas	Población en Hogar con emigrantes	Población en Hogar sin emigrantes	Total
Hogar con Remesas	18.7	9.7	28.4
Hogar sin Remesas	0.0	71.6	71.6
Total	18.7	81.3	100.0

Fuente: PMRRN, RDS, 2008.